

Carta Convite nº 10/2019  
Processo nº 175/2019  
Edital nº 57  
Contrato nº 141 / 2019 - SF

# Prestação de Serviços concernentes na atualização do Plano Diretor do Município de Cerquilha



## Diagnóstico: oficinas territoriais

Produto 3A

Revisão 1  
Dezembro de 2019

Responsável:



**Prefeitura Municipal de Cerquilha**

CNPJ 46.634.614/0001-26  
RUA ENG.º URBANO PÁDUA DE ARAÚJO, 28 - CENTRO  
CEP 18520-000 CERQUILHO - SÃO PAULO  
TEL. (15) 3384-9111 FAX (15) 3384-9110 www.cerquilha.sp.gov.br

Elaboração:



**Polo Planejamento.**

## Ficha técnica

Atualização do Plano Diretor do município de Cerquillo

Revisão 1 – 12 dezembro de 2019

### Coordenador geral

Thiago Gomes

### Equipe técnica

Bianca Oliveira

Bruna Lourenço

Caio César Ortega

Guilherme Frizzi

Lívia Pires de Campos

Nayara Oliveira

Paulo Silva

Rafael Siqueira

Roberto Gentileza

Tatiana Landi

Yara Baiardi



## Sumário

1. Apresentação.....	3
2. Introdução .....	5
3. Plano de Comunicação .....	6
4. Oficinas Participativas.....	8
4.1. Oficina em 15/10/2019.....	9
4.2. Oficina em 16/10/2019.....	16
4.3. Oficina em 17/10/2019.....	21
4.4. Análise do mapeamento das reivindicações.....	25
4.4.1. Mapa 1: Oficina 1 – Mobilidade.....	27
4.4.2. Mapa2: Oficina 1 – Uso do Solo.....	28
4.4.3. Mapa 3: Oficina 1 – Meio Ambiente.....	29
4.4.4. Mapa 4: Oficina 1 – Equipamentos Urbanos e Outros.....	30
4.4.5. Mapa 1: Oficina 2 - Mobilidade .....	31
4.4.6. Mapa 2: Oficina 2 – Meio Ambiente .....	32
4.4.7. Mapa 3: Oficina 2 – Uso do Solo.....	33
4.4.8. Mapa 4: Oficina 2 – Equipamentos Urbanos e Outros.....	34
4.4.9. Mapa 1: Oficina 3 - Completo .....	35
4.5. Resultados das Oficinas .....	36
5. Reuniões com as Secretarias Municipais e demais agentes da Sociedade Civil.....	39
6. Anexo 1- Ata e Lista de presença Oficina 15 de outubro de 2019 .....	42
7. Anexo 2 – Ata e Lista de presença Oficina 16 de outubro de 2019 .....	44
8. Anexo 3 – Ata e Lista de presença Oficina 17 de outubro de 2019 .....	45
9. Anexo 4 - Material Gráfico apresentado nas Oficinas.....	47



## 1. Apresentação

O presente relatório trata do **primeiro** relatório – Oficinas Territoriais - do **Produto 3** (três) denominado de **Diagnóstico** que foi dividido em 3 subprodutos, a saber:

P3a - Oficinas territoriais;

P3b - Condicionantes Territoriais;

P3c - Dinâmicas territoriais.

Inicialmente estava previsto para o **relatório P3** a compilação do resultado das Oficinas juntamente com o relatório técnico final (Condicionantes Territoriais e Dinâmicas). Entretanto, durante o processo de Revisão do Plano Diretor se achou necessária a elaboração em separado dessas informações. Desse modo, a elaboração parcial dos relatórios do Produto 3 resultarão em um compilado completo e que expressará com maior detalhe a leitura do território da cidade de Cerquilho.

Isto posto, o **Produto 3a** (Síntese das oficinas territoriais), objeto desse relatório, refere-se exclusivamente da **leitura comunitária** para levantamento dos principais pontos que possam subsidiar na elaboração da síntese do Diagnóstico.

As etapas desse trabalho estão baseadas no Anexo I – Descritivo do Objeto, em consonância com o que foi previsto no Termo de referência presente na Carta Convite nº 10/2019, Processo nº 175/2019, edital nº 57, Contrato nº 141 / 2019 - SF do referido município e aprovado no P1- Plano de Trabalho referente a **Atualização do Plano Diretor e de sua Lei do Município de Cerquilho**. Assim, o Plano de Trabalho prevê a elaboração de dez produtos, agrupados em 3 (três) fases distribuídas em 9 (nove) etapas, conforme sintetizado na tabela abaixo.

FASES	ETAPAS	DESCRIÇÃO	PRODUTOS
FASE 1 LEITURA	ET 1	Plano de Trabalho	P1
	ET 2	Levantamento de Dados	P2
	ET 3	<b>Diagnóstico (P3a + P3b + P3c)</b>	<b>P3</b>
FASE 2 PLANO DE AÇÃO	ET 4	Prognóstico, Objetivos, Diretrizes, Ações e Metas	P4, P5
	ET 5	Instrumentos, Gestão e Monitoramento	P6
	ET 6	Consolidação dos Instrumentos Urbanísticos	P7
FASE 3 PLANEJ. E LEGISLAÇÃO	ET 7	Revisão da Legislação Urbanística	P8
	ET 8	Minuta do Plano Diretor	P9
	ET 9	Considerações Finais: Plano Diretor	P10

Tabela 1: Estrutura de desenvolvimento do Plano diretor de Cerquilho. Elaboração: Polo Planejamento

Este relatório dividido em 5 capítulos, o primeiro tratou da **Apresentação** deste relatório (atual capítulo), o segundo da Introdução, que traz um pouco sobre o que é um plano diretor, a sua importância e como é, de modo sucinto, o seu desenvolvimento. O terceiro capítulo trata do **Plano de Comunicação**, que aborda sobre a programação das oficinas e reuniões desenvolvidas, trazendo o mapa das divisões das áreas e os locais aonde foram realizadas. No capítulo quatro, **Oficinas Públicas com a Sociedade Civil**, são descritas, analisadas e sistematizadas, as demandas, questões e sugestões obtidas com a sociedade



civil presente. E por fim, o quinto capítulo trata das **Reuniões Técnicas com as Secretárias Municipais**, os quais foram levantadas questões do dia a dia do município, sugestões de melhorias em cada uma das áreas técnicas e levantamentos de dados e projetos e em seguida o Anexo com o material das atas e material gráfico apresentado nas Oficinas.



## 2. Introdução

Um Plano Diretor tem como principal objetivo promover o desenvolvimento sustentável da cidade e para tanto, é preciso consultar aqueles que realmente vivem a cidade, ou seja, os seus habitantes. Elaborar tal peça de planejamento sem a participação popular significaria formular uma carta de intenções sem importância para o município, e que dificilmente seria eficaz.

Conforme o Capítulo III do Estatuto da Cidade, “No processo de elaboração do plano diretor e na fiscalização de sua implementação, os Poderes Legislativo e Executivo municipais garantirão: I – a promoção de audiências públicas e debates com a participação da população e de associações representativas dos vários segmentos da comunidade; II – a publicidade quanto aos documentos e informações produzidos; III – o acesso de qualquer interessado aos documentos e informações produzidos”.

É reconhecida em lei a importância da participação, transparência e publicidade do processo, para que de fato ele possa ser democrático. Assim, a realização de audiências públicas é obrigatória, sendo um pré-requisito não só para a própria legitimidade do Plano, mas também para a garantia do seu sucesso.

As audiências públicas são instrumentos fundamentais para assegurar a gestão democrática da cidade, visto que endossam o princípio constitucional do direito do cidadão à informação e à participação. É através das audiências públicas que os cidadãos têm o direito de manifestar suas opiniões, apresentar propostas e assinalar soluções e alternativas.

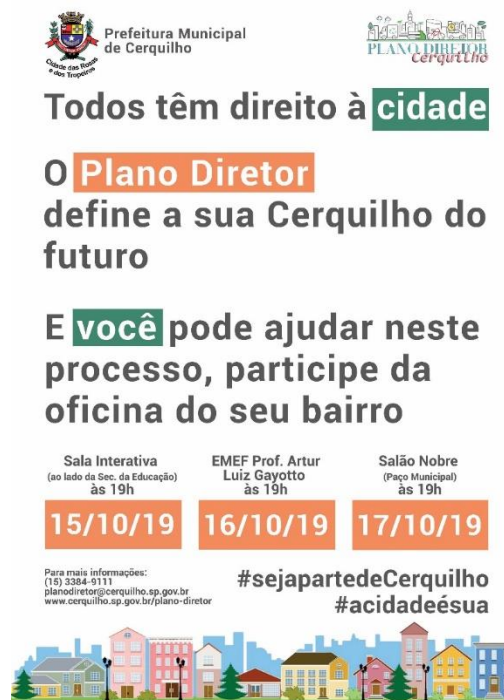
Para o caso de elaboração de um Plano Diretor, a realização de audiências públicas tem como finalidade informar, esclarecer e fornecer dados e documentos sobre o projeto do plano. Seu escopo central é transmitir as informações necessárias à população para que ela possa se posicionar em relação à proposta de planejamento municipal. Trata-se de construir um conhecimento comum para atingir um projeto coletivo. Nesse contexto, é que foram realizadas as primeiras audiências para a revisão do plano, aqui chamadas de oficinas participativas. O objetivo foi esclarecer para os moradores o que é o Plano Diretor e situá-los dentro do processo e, principalmente, ouvir sobre qual Ibitinga eles desejam para o futuro. É neste cenário, de levantamento de informações, em contato direto com a População por meio da metodologia das Oficinas participativas que se insere essa etapa.

### 3. Plano de Comunicação

Durante os dias 15 e 17 de outubro de 2019 foram realizadas diversas atividades para dar continuidade a elaboração da revisão do Plano Diretor Participativo. As atividades compreenderam oficinas públicas com a sociedade civil e reuniões técnicas e políticas com as principais secretarias da prefeitura e os principais atores da sociedade civil organizada.

Os objetivos das apresentações, oficinas e reuniões foram, primeiramente, mostrar a todos o que é um plano diretor, a importância dele para o município e a sociedade e as etapas de elaboração de revisão do plano. Em segundo, coletar informações juntamente a sociedade civil, seus representantes e o corpo técnico da prefeitura, e a partir desses dados e da coleta de outros, elaborar o diagnóstico da revisão do Plano Diretor.

A estratégia de divulgação e publicidade das Oficinas públicas foi desenvolvida e realizada junto a equipe de Assessoria de Imprensa da Prefeitura de Cerquillo, houve a divulgação das oficinas no Site da prefeitura e por uma semana no site da Câmara Municipal. Foram também impressos diversos folders (figura 1) para divulgação física em todas as escolas municipais e estaduais e alguns particulares, nos postos de saúde do Município, Santa Casa, Sindicato Rural, grandes supermercados, prefeitura e alguns comércios.



The folder features the logos of the Prefeitura Municipal de Cerquillo and the Plano Diretor Cerquillo. The main text reads: 'Todos têm direito à cidade', 'O Plano Diretor define a sua Cerquillo do futuro', and 'E você pode ajudar neste processo, participe da oficina do seu bairro'. It lists three dates and locations: 15/10/19 at Sala Interativa, 16/10/19 at EMEF Prof. Artur Luiz Gayotto, and 17/10/19 at Salão Nobre. Contact information and social media hashtags are provided at the bottom.

Prefeitura Municipal de Cerquillo

PLANO DIRETOR Cerquillo

**Todos têm direito à cidade**

**O Plano Diretor define a sua Cerquillo do futuro**

**E você pode ajudar neste processo, participe da oficina do seu bairro**

Sala Interativa (ao lado da Sec. da Educação) às 19h

EMEF Prof. Artur Luiz Gayotto às 19h

Salão Nobre (Paço Municipal) às 19h

15/10/19 16/10/19 17/10/19

Para mais informações: (15) 2384-9111 planodiretor@cerquillo.sp.gov.br www.cerquillo.sp.gov.br/plano-diretor

#sejapartedeCerquillo #acidadeésua

Figura 1: Folders para divulgação das oficinas que foram impressos e disponibilizados em diversos pontos da cidade. Fonte: Elaboração Polo Planejamento.

O Secretário de Obras, Viação e Serviços municipais, Felipe Gustavo Pascutti, presidente da Comissão de Planejamento, reforçou por meio de e-mails a participação nas Oficinas dos integrantes da Comissão de planejamento e coordenação integrante do núcleo de planejamento e desenvolvimento com cidadania para revisão do plano diretor participativo do Município de Cerquillo.

Por fim, dando continuidade a transparência do processo de revisão do Plano Diretor de Cerquillo, logo após a realização das Oficinas, foi alimentado no site, no bloco notícias, a publicidade das oficinas.

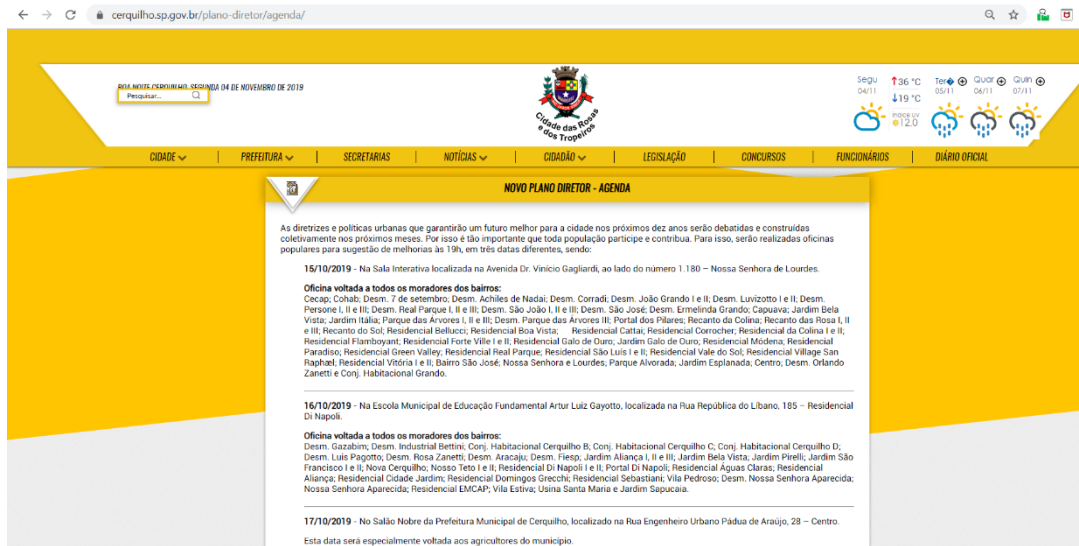


Figura 2: Agenda e divulgação das oficinas no site da Prefeitura de Cerquillo

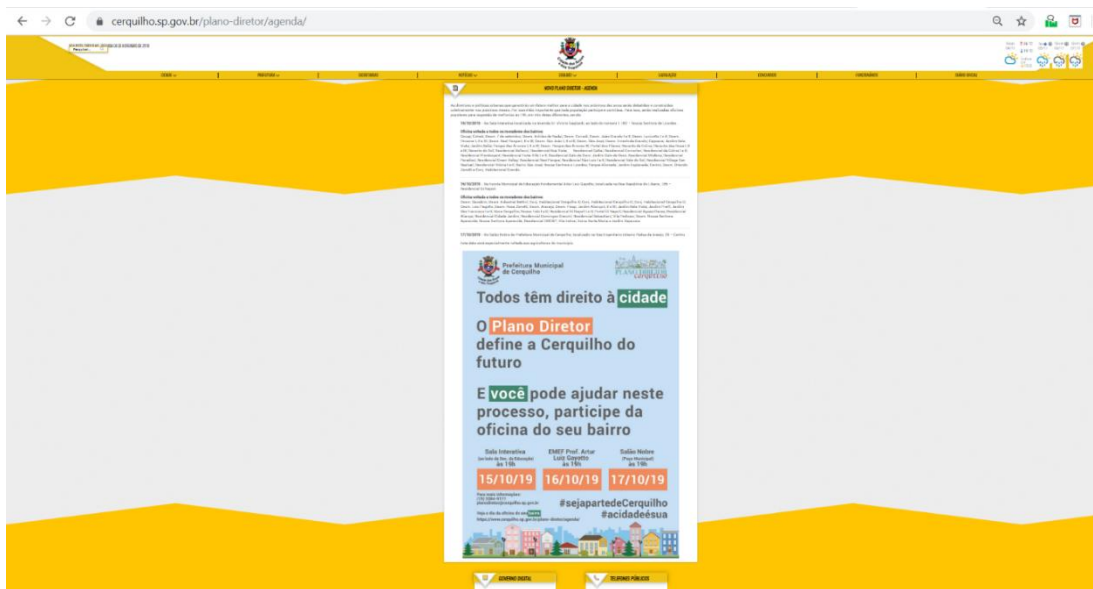


Figura 3: Agenda e divulgação das oficinas no site da Prefeitura de Cerquillo

## 4. Oficinas Participativas

Foram realizadas 3 (três) dias de coleta de informações territorializadas em conjunto com a população, a partir de oficinas públicas em três regiões da cidade conforme se verifica na figura 4.

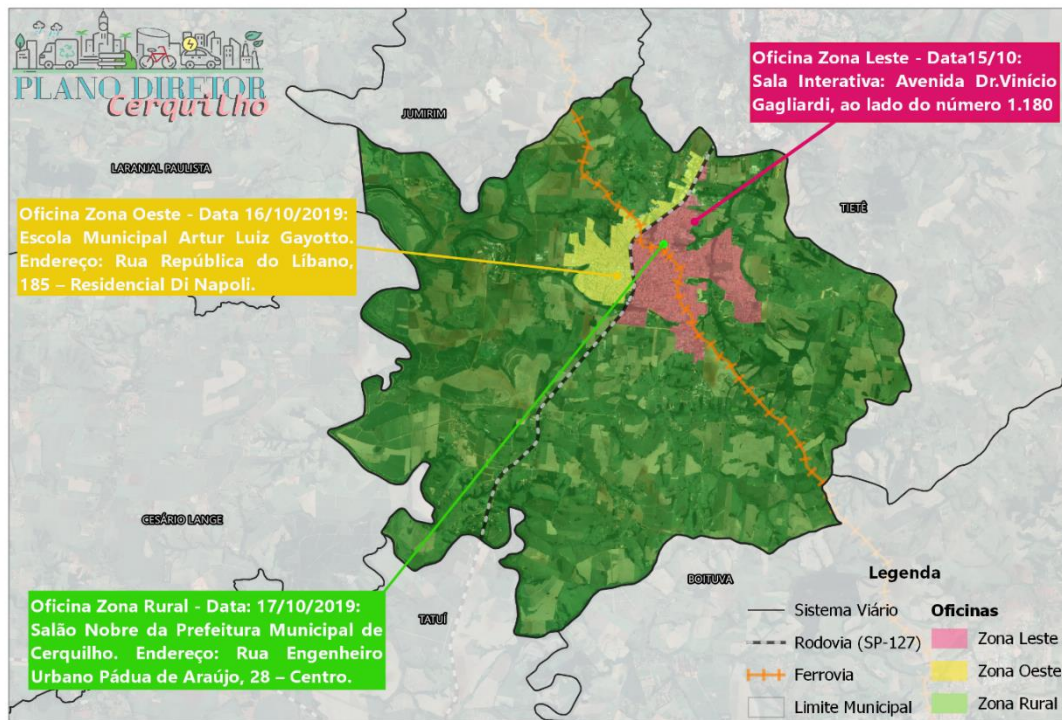


Figura 4: Mapa com a localização das oficinas participativas e área de atuação. Fonte: Elaboração Polo Planejamento.

A dinâmica utilizada para as Oficinas se baseou inicialmente numa breve apresentação à população presente sobre o que é o Plano Diretor e sua relevância (anexo 4). Ao término da apresentação foi proposto alguns tópicos para embasar a participar popular, a saber:

- ✓ **Mobilidade Urbana:** Conectividade espacial, sistema viário, Transporte público, calçadas, bicicleta, motos, táxi, aplicativos etc.
- ✓ **Meio Ambiente e Saneamento:** Parques, áreas verdes, coleta de lixo, esgoto, água, drenagem etc.
- ✓ **Uso do Solo:** Localização das áreas de habitação, Comércio, Serviços, Indústria, loteamentos, tombamentos etc.
- ✓ **Equipamentos Públicos:** escolas, postos de saúde, CRAS, ginásios de esporte, cultura, segurança etc.

Em função do número de participantes foi proposta em seguida a divisão em grupos e a disponibilização de diversos mapas para que as pessoas presentes pudessem riscar, marcar, pontuar, opinar, sugerir. Nos próximos tópicos, podemos detalhar a dinâmica e os resultados de cada Oficina.



## 4.1. Oficina em 15/10/2019

A 1ª Oficina inaugurou o processo de elaboração do Plano Diretor para população do município de Cerquilho e ocorreu no Centro Interativo Municipal, localizado na Avenida Doutor Vinício Gagliardi, s/nº, das 19:00 às 22:00 horas. Ela foi realizada no dia 15 de outubro de 2019 pela Prefeitura Municipal de Cerquilho com a consultoria da Polo Planejamento.

Por questões metodológicas, a primeira oficina contemplou as discussões voltadas para o território que se situa o lado leste da rodovia Prefeito Antônio R. Schincariol, que compreende a região antiga da cidade, englobando os bairros: Cecap; Cohab; Desm. 7 de setembro; Desm. Achiles de Nadai; Desm. Corradi; Desm. João Grando I e II; Desm. Luvizotto I e II; Desm. Persone I, II e III; Desm. Real Parque I, II e III; Desm. São João I, II e III; Desm. São José; Desm. Ermelinda Grando; Capuava; Jardim Bela Vista; Jardim Itália; Parque das Árvores I, II e III; Desm. Parque das Árvores III; Portal dos Pilares; Recanto da Colina; Recanto das Rosa I, II e III; Recanto do Sol; Residencial Bellucci; Residencial Boa Vista; Residencial Cattai; Residencial Corrocher; Residencial da Colina I e II; Residencial Flamboyant; Residencial Forte Ville I e II; Residencial Galo de Ouro; Jardim Galo de Ouro; Residencial Módena; Residencial Paradiso; Residencial Green Valley; Residencial Real Parque; Residencial São Luís I e II; Residencial Vale do Sol; Residencial Village San Raphael; Residencial Vitória I e II; Bairro São José; Nossa Senhora e Lourdes; Parque Alvorada; Jardim Esplanada; Centro; Desm. Orlando Zanetti; Conj. Habitacional Grando e Loteamento Ribeiro.

Houve inicialmente uma breve apresentação à população presente sobre o que é o Plano Diretor e como sua aplicação corretamente são importantes para o município pelos próximos dez (10) anos. Logo após esta apresentação, foi disponibilizado diversos mapas da área em questão desta oficina, para que as pessoas presentes pudessem riscar, marcar, e pontuar opiniões e sugestões do que poderia melhorar nas questões de mobilidade, meio ambiente, resíduos sólidos, drenagem, uso do solo, equipamentos públicos, entre outros. A 1ª Oficina foi destinada para o lado Leste da SP 127, e contou com a presença de vinte e três (23) pessoas, entre munícipes, secretários, funcionários da Prefeitura Municipal e representantes da Polo Planejamento como é possível visualizar nas imagens das fotos a seguir:



Imagem 1: 1ª Oficina Participativa de 15 de outubro de 2019. Foto: Polo Planejamento.



Imagem 2: 1ª Oficina Participativa de 15 de outubro de 2019. Foto: Polo Planejamento.



Imagem 3: 1ª Oficina Participativa de 15 de outubro de 2019. Foto: Assessoria de Imprensa da Prefeitura Municipal de Cerquillo.



Imagem 4: 1ª Oficina Participativa de 15 de outubro de 2019. Foto: Assessoria de Imprensa da Prefeitura Municipal de Cerquillo.

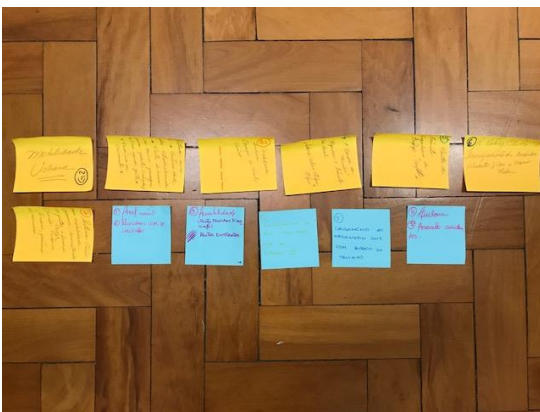


Imagem 5: Post-its mobilidade urbana 1ª Oficina Participativa de 15 de outubro de 2019. Foto: Polo Planejamento.

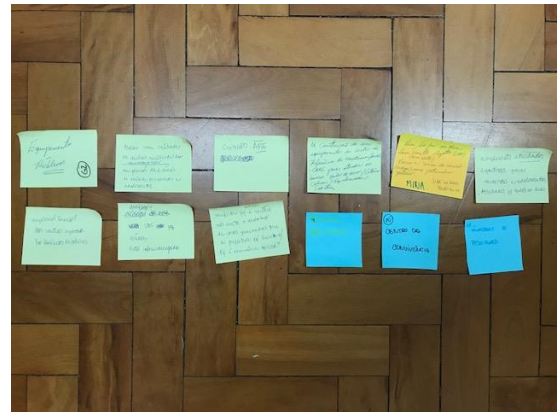


Imagem 6: Post-its equipamentos urbanos 1ª Oficina Participativa de 15 de outubro de 2019. Foto: Polo Planejamento.

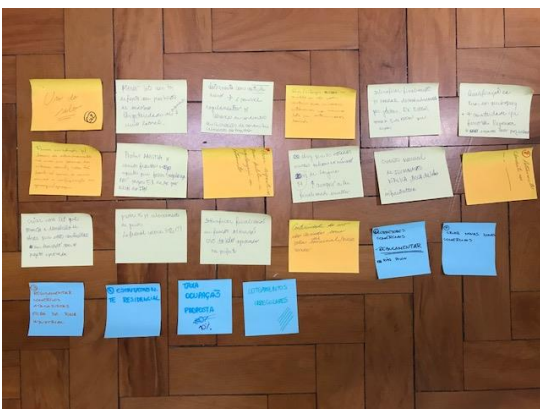


Imagem 7: Post its uso do solo 1ª Oficina Participativa de 15 de outubro de 2019. Foto: Polo Planejamento.

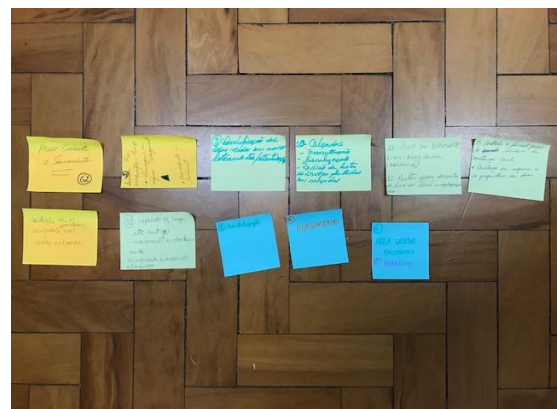
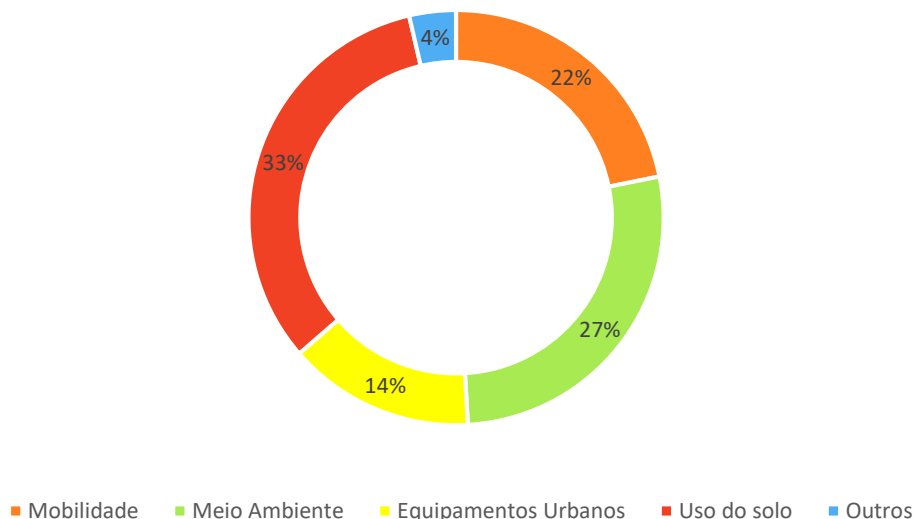


Imagem 8: Post its meio ambiente 1ª Oficina Participativa de 15 de outubro de 2019. Foto: Polo Planejamento.

Com base nos registros realizados pela população na oficina do lado leste, foi possível separar as demandas/problemas dos moradores desta região por grupo. A seguir, está o gráfico com os grupos e os respectivos números de reivindicações feitas.

### Reivindicações



**Gráfico 1: Reivindicações no lado leste de Cerquilho. Elaboração: Polo Planejamento.**

Nota-se que a maior reivindicação dessa área, é no grupo de uso do solo, com aproximadamente 33% do total, seguida de meio ambiente, com 27%. O terceiro lugar compreende o tema da mobilidade urbana, com 22% do total, seguido de reivindicações por equipamentos urbanos com 14% e outros 4% com relação a divisão social do município e questões burocráticas.

Em função dos números de participantes, dois grupos foram criados e quatro mapas foram utilizados pelas equipes para discussão dos tópicos propostos para motivação do debate nas Oficinas. Todas as informações/propostas/reivindicações coletadas por meio das discussões e posts-it foram transcritas e sistematizadas por tema nas tabelas apresentadas abaixo os quais, quando pertinente, foram inseridos nos mapas georreferenciados produzidos posteriormente.

	Localização	Observação
Mobilidade	Av. Governador Aurelio Persone, Av. Flamboyant, Av. Presidente Washington Luiz, Estrada Municipal, R. Rio Grande do Norte e Av. Augusto Gaiotto, Estrada Municipal do Pimenta.	Criação de anel viário.
	Av. João Pilon, Av. Corradi II, R. Francisco da Silva Pontes, Av. Presidente Washington Luiz, Av. Lions Club, R. Antonio Silvio Cunha Bueno, R. Dr. Campos, R. Dr Soares Hungria, Av. Francisco Gaiotto, Av. Dr. Vinicio Gagliardi, R. Almirante Barroso, R. Paraná.	Principais ruas e avenidas do município.





	Localização	Observação
	Av. Corradi II com a R. São José	Cruzamento com grande risco de acidentes.
	Av. Presidente Washington Luiz com a Ladeira Antonio Stefani	Cruzamento com grande risco de acidentes.
	Av. Joao Pilon, Av. Dr. Adecio Gaiotto, Av. Antonio Souto, Av. Flamboyant, Av. Corradi II, Av. Presidente Washington Luiz, R. Francisco da Silva Pontes, R. da Feira, Av. Francisco Gaiotto, Av. Marginal, Av. Augusto Gaiotto, Av. Dr. Vinicio Gagliardi, Rua Paraná, Estrada Municipal, Estrada Municipal Domingos Moretti, R. Governador Ademar de Barros, R. do Ipe, Av. Antonieta Zanetti Modanezi, R. Antonio Costa Magueta.	Proposta de ciclovias.
	Av. João Pilon com R. Princesa Isabel; Av. João Pilon com R. Ouro Verde; Av. Dr. Vinicio Gagliardi com R. Paraná;	Cruzamento com grande risco de acidentes.
	Estrada Municipal Domingos Moretti sentido sudeste.	Continuidade da infraestrutura para pedestres e a criação de uma nova ponte.
	R. Francisco da Silva Pontes com Av. Presidente Washington Luiz, Av. Antonio Souto com Av. Presidente Washington Luiz, R. Valdir Foramiglio com R. Alfredo Ribeiro Massarico.	Cruzamento com grande risco de acidentes.
	R. Rotary Clube e R. Vereador Mario Pilon	Transposição da SP 127.
	<b>Diretrizes Gerias</b>	
	Proposta de que todos os proprietários de lotes de esquina deveriam construir a calçada já com as rampas de acessibilidade.	
	Regulamentação específica para calçadas.	
Aumentar os pontos de ônibus e horários.		

Tabela 2.Reivindicações de mobilidade urbana. Elaboração: Polo Planejamento.

	Localização	Observação
Uso e ocupação do solo	Av. João Pilon, Av. Corradi II, Av. Antonio Souto, R. Vereador Arnaldo Rodrigues, Av. Presidente Washington Luiz, Av. Brasil, R. Dr. Soares Hungria, R. Antonio Costa Magueta, Estrada Municipal Domingos Modanezi, R. Rio Grande do Norte.	Regulamentação de corredores comerciais.
	R. Rio Grande do Norte.	Criação de corredores comerciais.





	Localização	Observação
	Av. Augusto Gaiotto, Av. Dr. Vinício Gagliardi, Av. Francisco Gaiotto,	Regulamentação de comércios atacadistas fora da zona industrial.
	Jardim Esplanada, Portal dos Pilares, Residencial Bellucci, Flamboyant, Parque das Árvores III, Vale do Sol, Parque Alvorada, São Luiz, Recanto das Rosas I,II e III, Recanto do Sol, Residencial Cattai, Residencial Corrocher, Residencial Real Parque, Cecap, Vila São José, Jardim Itália.	Bairros predominantemente residenciais.
<b>Diretrizes gerais</b>		
	Proposta de aumentar a taxa de ocupação para uso residencial para 70%.	
	Rever a possibilidade de desdobros nos lotes pré-determinados.	
	Proibir anistia para recuos frontais, e aqueles que regularizarem o imóvel através da anistia, pagar 5 vezes mais o valor da área no IPTU.	
	Cumprir a lei de fiscalização com relação a largura de estradas vicinais.	
	Criação de um manual de iluminação pública, boca de lobo, e infraestrutura no geral.	
	Criação de uma lei que permita a demolição de obras que se encontram construídas em desacordo com o projeto aprovado.	
	Intensificar a fiscalização em função a alterações do uso do solo aprovados na prefeitura.	
	Intensificar fiscalização para barrar pequenos desmembramentos e construções de diversas unidades autônomas no mesmo lote.	
	Qualificação dos quiosques da Rua do Ipê, e mais conectividade com a linha férrea.	
	Criar dispositivos para facilitar a regularização de loteamentos.	
	Prever porcentagem para rebaixamento de guias.	
	Rever a questão da proibição da construção de duas unidades autônomas no mesmo lote em determinados bairros e zonas.	
	Loteamentos com controle de acesso, regulamentação para cobrança de condomínio.	
	Lotes com testadas menores, de 7 metros, sem possibilidade de desdobro com a obrigatoriedade de pelo menos um recuo lateral.	

Tabela 3.Reivindicações de uso e ocupação do solo. Elaboração: Polo Planejamento.



	Localização	Observação
<b>Meio Ambiente</b>	Rio próx. A R. Rio Grande do Norte, Av. dos Minérios (Tanque do Dito).	Revitalização de áreas verdes.
	Av. Presidente Washington Luiz, R. Pernambuco, R. Ribeirão da Serra, R. Almirante Barroso, R. 23 de Maio,	Pontos de alagamento.
	Entre o Córrego Cerquilho e R. Almirante Barroso, Av. dos Minérios, Rua Catarina Grandó Cattai, Córrego da Cachoeira, Centro Olímpico (R. Adécio Gaiotto).	Áreas verdes existentes.
	Entre o Córrego do Taquaral e a Av. Francisco Gaiotto, entre o Córrego da Cachoeira e o Residencial Bellucci, alinhado ao córrego existente entre os bairros Parque Alvorada, Parque das Árvores III e Cecap.	Potencial para a criação de parques e/ou parques lineares.
	R. Catarina Grandó Cattai, Av. Adécio Gaiotto.	Expansão do Parque dos Lagos até o antigo manancial de abastecimento e viabilidade de conexão com o Centro Olímpico.
	<b>Diretrizes gerais</b>	
	Calçadas: fiscalização da manutenção das mesmas, e revisão da lista de árvores permitidas para plantio nas áreas permeáveis das calçadas.	
	Ponto de descarte de lixo residencial, como por exemplo, móveis velhos.	
	Multa para descarte de lixo em local inapropriado.	
	Controle e fiscalização dos resíduos gerados pela construção civil.	
	Controle do número de animais domésticos nas áreas urbanas.	

Tabela 4. Reivindicações de meio ambiente. Elaboração: Polo Planejamento.



	Localização	Observação
Equipamentos urbanos	Bairro Residencial da Colina I e II.	Proposta de implantação de escola/pré-escola.
	Bairro Residencial da Colina I e II.	Proposta de centro de convivência.
	Av. Dr. Vinício Gagliardi, R. Almirante Barroso, R. Rio Grande do Sul, R. Água Marinha, R. Francisco Grecchi, Centro Olímpico (R. Adécio Gaiotto).	Equipamentos esportivos existentes.
	R. São José, com a R. Lúcia Zanetti Pagotto	Proposta de implantação de uma unidade CRAS (atender aos bairros Galo de Ouro, Vitória I e II, Res. da Colina I e II, Parque Alvorada, São Luiz).
	<b>Diretrizes Gerais</b>	
	Ampliação de atividades esportivas para crianças e adolescentes.	
	Construção de uma nova UBSF para atender uma parte da população da zona leste da cidade e desafogar a UBSF Parque das Árvores	
	Criação do AME (Ambulatório Médico de Especialidades).	
	Trazer uma unidade de aulas de música do Conservatório de Tatuí para melhor uso do Teatro Municipal de Cerquilho, ampliação de programas musicais para crianças e adolescentes.	

Tabela 5. Reivindicações de equipamentos urbanos. Elaboração: Polo Planejamento.

	Localização	Observação
Outros	Rodovia Antonio Romano Schincariol (SP 127) aprox. km 91 e Avenida João Pilon.	Diferenças sociais: É constatado no mapa que a cidade possui uma diferença de classes separada da seguinte maneira: No lado leste e oeste da SP 127, na parte sul da Avenida João Pilon são de classe alta e no lado oeste e leste da SP 127, na parte norte da Avenida João Pilon de classe baixa.
Outros	Verificar porque o cartório de registro de imóveis não aceita o desdobro de casas geminadas após a Prefeitura Municipal fornecer o habite-se.	

Tabela 6. Reivindicações de outros itens. Elaboração: Polo Planejamento.



## 4.2. Oficina em 16/10/2019

A 2ª Oficina ocorreu na EMEF Artur Luiz Gayotto, localizada na Rua República do Líbano, 185 – Residencial Di Napoli, das 19:00 às 22:00 horas, realizada no dia 16 de outubro de 2019, pela Prefeitura Municipal de Cerquillo e a Polo Planejamento.

O lado oeste compreende o lado mais jovem da cidade, englobando os bairros Desm. Gazabim; Desm. Industrial Bettini; Conj. Habitacional Cerquillo B; Conj. Habitacional Cerquillo C; Conj. Habitacional Cerquillo D; Desm. Luis Pagotto; Desm. Rosa Zanetti; Desm. Aracaju; Desm. Fiesp; Jardim Aliança I, II e III; Jardim Bela Vista; Jardim Pirelli; Jardim São Francisco I e II; Nova Cerquillo; Nosso Teto I e II; Residencial Di Napoli I e II; Portal Di Napoli; Residencial Águas Claras; Residencial Aliança; Residencial Cidade Jardim; Residencial Domingos Grecchi; Residencial Sebastiani; Vila Pedroso; Desm. Nossa Senhora Aparecida; Nossa Senhora Aparecida; Residencial EMCAP; Vila Estiva; Usina Santa Maria e Jardim Sapucaia.

Houve uma breve apresentação à população presente sobre o que é o Plano Diretor e como sua aplicação corretamente são importantes para o município pelos próximos dez (10) anos. Logo após esta apresentação, foi disponibilizado diversos mapas da área em questão desta oficina, para que as pessoas presentes pudessem riscar, marcar, e pontuar opiniões e sugestões do que poderia melhorar nas questões de mobilidade, meio ambiente, resíduos sólidos, drenagem, uso do solo, equipamentos públicos, entre outros.

A 2ª Oficina foi destinada ao lado oeste da Rodovia Antônio Romano Schincariol SP 127, e contou com a presença de treze (13) pessoas, entre munícipes, secretários, funcionários da Prefeitura Municipal e representantes da Polo Planejamento.



Imagem 9: 2ª Oficina Participativa de 16 de outubro de 2019. Foto: Polo Planejamento.



Imagem 10: 2ª Oficina Participativa de 16 de outubro de 2019. Foto: Polo Planejamento.





Imagem 11: 2ª Oficina Participativa de 16 de outubro de 2019. Foto: Polo Planejamento.



Imagem 12: 2ª Oficina Participativa de 16 de outubro de 2019. Foto: Polo Planejamento.

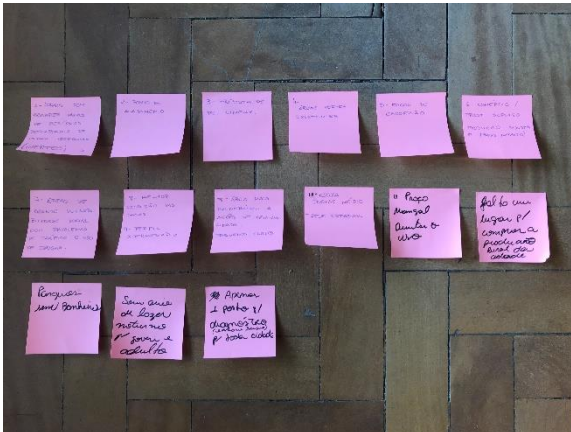


Imagem 13: Post its 2ª Oficina Participativa de 16 de outubro de 2019. Foto: Polo Planejamento.

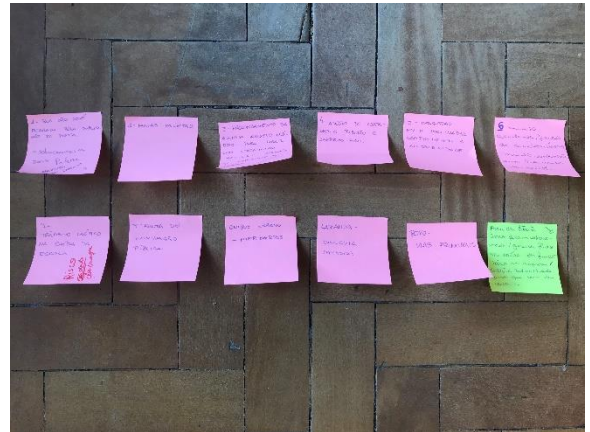


Imagem 14: Post its 2ª Oficina Participativa de 16 de outubro de 2019. Foto: Polo Planejamento.

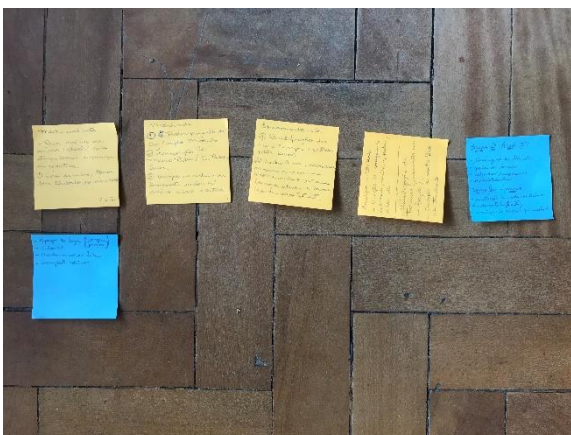
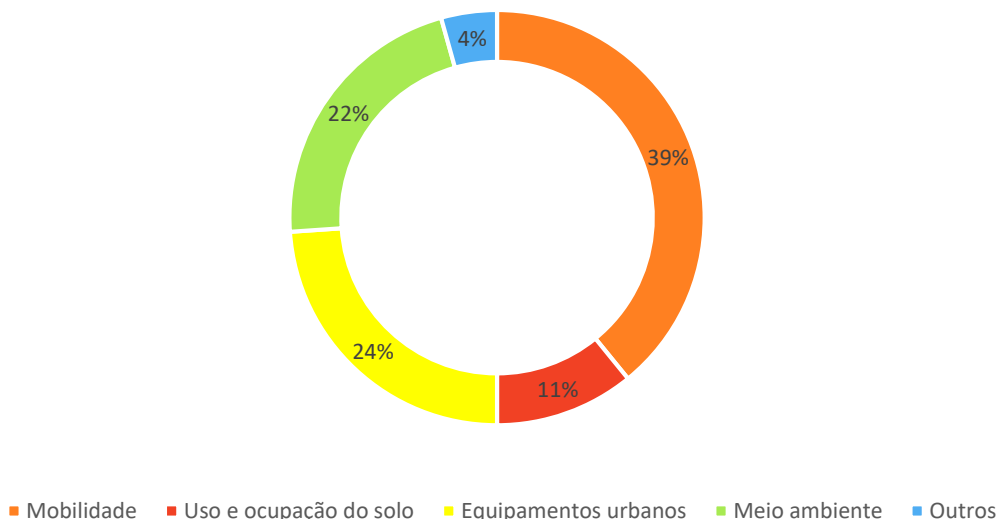


Imagem 15: Post its 2ª Oficina Participativa de 16 de outubro de 2019. Foto: Polo Planejamento.

Com base nos registros realizados pela população na oficina do lado oeste, foi possível separar as demandas/problemas dos moradores desta região por grupo. A seguir, está o gráfico com os grupos e os respectivos números de reivindicações feitas.

### Reivindicações



**Gráfico 2: Reivindicações no lado oeste de Cerquilho. Elaboração: Polo Planejamento.**

Nota-se que a maior reivindicação dessa área, é no grupo de mobilidade urbana, com aproximadamente 39% do total, seguida de equipamentos urbanos, com 24%. O terceiro lugar é para meio ambiente, com 22% do total, seguido de reivindicações por uso e ocupação do solo com 11% e outros 4% com relação a turismo e segurança.

Em função dos números de participantes, dois grupos foram criados e quatro mapas foram utilizados pelas equipes para discussão dos tópicos propostos para motivação do debate nas Oficinas. Todas as informações/propostas/reivindicações coletadas por meio das discussões e posts-it foram transcritas e sistematizadas por tema nas tabelas apresentadas abaixo os quais, quando pertinente, foram inseridos nos mapas georreferenciados produzidos posteriormente da execução das Oficinas.

	Localização	Observação
<b>Mobilidade</b>	Av. Angelo Modulo, R. São José, R. Lucia Zanetti Pagotto, R. Geraldo Pires da Silva, R. Vereador Mario Pilon, Av. Domingos Cattai, Av. João Pilon, R. Itália, R. França, R. Dr. Francisco Aurelio Modena.	Proposta de ciclovia.
	Av. Antonieta Zanetti Modanezi, R. Ouro Verde, R. São José, R. Vereador Mario Pilon, Av. Angelo Módulo, Av. João Pilon, R. Dr. Francisco Aurelio Modena, R. Olintho Viana.	Principais ruas e avenidas.
	Av. João Pilon, cruzamento da Vila Pedroso, embaixo da linha férrea no bairro Cidade Jardim.	Principais acessos.

	Localização	Observação	
	Próx. do Residencial Bellucci.	Novo acesso ao lado oeste através de viaduto e rotatória.	
	Av. Angelo Módulo.	Prolongamento de via.	
	R. Rotary Clube e R. Vereador Mario Pilon.	Transposição da SP 127.	
	R. São José	Quando a SP 127 foi duplicada, esta conexão entre os dois lados através da R. São José se perdeu, e sobrecarregou a Av. João Pilon. Proposta de construção de um novo viaduto.	
	Av. Angelo Módulo	Prolongamento da Av. Angelo Módulo para conexão com o novo viaduto da ARTESP com ligação no Residencial Bellucci.	
	Av. João Pilon com R. Ouro Verde	Cruzamento com alto número de acidentes em horário de pico.	
	R. França, R. Itália	Trânsito pesado na hora de saída da escola, risco de acidentes.	
	R. Colômbia, R. Cleonice Pazotto Burano, Praça dos Colibris.	Falta de iluminação pública.	
	R. do Velho Ramal	Principal rua do distrito industrial, é estreita para o fluxo e sobrecarrega o fluxo viário do lado oeste da cidade na hora de saída dos funcionários.	
	<b>Diretrizes Gerias</b>		
	Melhorar a acessibilidade das calçadas.		
	No lado oeste da cidade há muitas valetas.		
Calçadas muito inclinadas comprometem a acessibilidade dos pedestres.			
Ônibus interbairros.			
Criação de viaduto para ligação direta ao Loteamento Ribeiro.			
Melhorar a sinalização de trânsito.			

Tabela 7. Reivindicações de mobilidade urbana. Elaboração: Polo Planejamento.

	Localização	Observação
<b>Uso e ocupação do solo</b>	Av. Angelo Módulo, R. São José, Av. João Pilon, Av. Domingos Cattai, R. Vereador Mário Pilon	Regulamentação de corredores comerciais para comércios em geral e produção industrial de baixo impacto.
	Próx. a Estrada do Taquaral, próx. ao antigo leito da Sorocabana	Loteamentos irregulares.
	Residencial Sebastiani, Jardim Águas Claras, Cidade Jardim, Residencial Grecchi	Maior vulnerabilidade social.
	Residencial Di Napoli, Di Napoli II, Portal Di Napoli	Melhor condição financeira.
	Nova Cerquilho, São Francisco I e II, Nosso Teto	Condição financeira intermediária.

Tabela 8. Reivindicações de uso e ocupação do solo. Elaboração: Polo Planejamento.





	Localização	Observação
Meio Ambiente	R. São José, próx. a R. João Batista Alves de Abreu, R. Dr. Francisco Aurelio Modena, R. Raul Albino, R. Geraldo Pires da Silva, R. Sorocaba, Av. Dr. Vinicio Gagliardi, próx. a R. Rio Grande do Norte, Av. Antonieta Zanetti Modanezi, R. José Grecchi	Descarte irregular de lixo.
	R. Sorocaba	Ponto de alagamento.
	Córrego entre a R. José Grechi e R. Romano Sacon, área verde entre a SP 127 e a R. Raul Albino	Revitalização de área verde.
	Av. João Pilon, R. Domingos Grechi	Pontos de erosão.
	Antiga mina, localizada na R. São José.	Potencial para tombamento de área.
	R. Dr. Francisco Aurelio Modena	Proposta de parque linear.
	R. João Batista Taver, R. Domingos Modanezi, R. Raul Albino, R. José Grecchi, R. Geraldo Pires da Silva, R. Dr. Francisco Aurelio Modena	Áreas verdes existentes.
	Área do Portal Di Napoli, área do Residencial Grecchi	Focos de escorpião.
	<b>Diretrizes gerais</b>	
	Revisão da lista de árvores permitidas para plantio nas áreas permeáveis das calçadas, espécies de Chorões atrapalham a passagem de pedestres e veículos.	
Melhorar frequência de poda de árvores.		

Tabela 9. Reivindicações meio ambiente. Elaboração: Polo Planejamento.

	Localização	Observação
Equipamentos urbanos	Bairro Di Napoli.	Qualificação das “minis” praças dispostas pelo bairro.
	São Francisco I, II e III.	Necessidade de uma escola de educação infantil e fundamental para atender a demanda destes bairros.
	Praça dos Colibris	Escola Estadual de ensino médio existente.
	Praça do Mangal	Estrutura subutilizada.



	Localização	Observação
	<b>Diretrizes Gerais</b>	
		Ampliação de atividades e equipamentos culturais para crianças e adolescentes.
		Ampliação de espaços de lazer.
		Criação de academias ao ar livre.
		Proposta da criação de locais para compra direta dos produtores rurais do município.
		Parques e locais de lazer públicos sem banheiros.
		Área de lazer para jovens e adultos no período noturno, ou a abertura dos espaços existentes, sem a necessidade de possuir um cuidador com chave.
		Proposta de mais um posto de diagnóstico no município.

Tabela 10. Reivindicações de equipamentos urbanos. Elaboração: Polo Planejamento.

	Endereço	Observação
<b>Turismo</b>	Sinalização do turismo, proposta de local fixo.	
<b>Segurança</b>	Residencial Di Napoli, Di Napoli II, Portal Di Napoli	Áreas mais vulneráveis a pequenos furtos.

Tabela 11. Reivindicações de outros tópicos. Elaboração: Polo Planejamento.

### 4.3. Oficina em 17/10/2019

A 3ª e última Oficina ocorreu no Salão Nobre da Prefeitura Municipal de Cerquilho, localizado na Rua Engenheiro Urbano Pádua de Araújo, 28 – Centro. Esta data foi especialmente voltada aos moradores e trabalhadores da Zona Rural do município e ocorreu das 19:00 às 21:00 horas.

Houve uma breve apresentação à população presente sobre o que é o Plano Diretor e como sua aplicação corretamente são importantes para o município pelos próximos dez (10) anos. Logo após esta apresentação, foi disponibilizado diversos mapas da área em questão desta oficina, para que as pessoas presentes pudessem riscar, marcar, e pontuar opiniões e sugestões do que poderia melhorar nas questões de mobilidade, meio ambiente, resíduos sólidos, drenagem, uso do solo, equipamentos públicos, entre outros. Nesse caso, os participantes optaram pela discussão em conjunto e não houve a necessidade da divisão em dois grupos de trabalho.



Imagem 16: 3ª Oficina Participativa de 16 de outubro de 2019. Foto: Polo Planejamento.



Imagem 17: 3ª Oficina Participativa de 16 de outubro de 2019. Foto: Polo Planejamento.



Imagem 18: 3ª Oficina Participativa de 16 de outubro de 2019. Foto: Polo Planejamento.



Imagem 19: 3ª Oficina Participativa de 16 de outubro de 2019. Foto: Polo Planejamento.

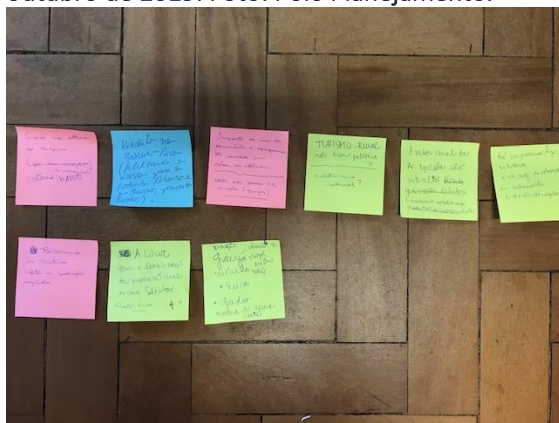


Imagem 20: Post its 3ª Oficina Participativa de 16 de outubro de 2019. Foto: Polo Planejamento.

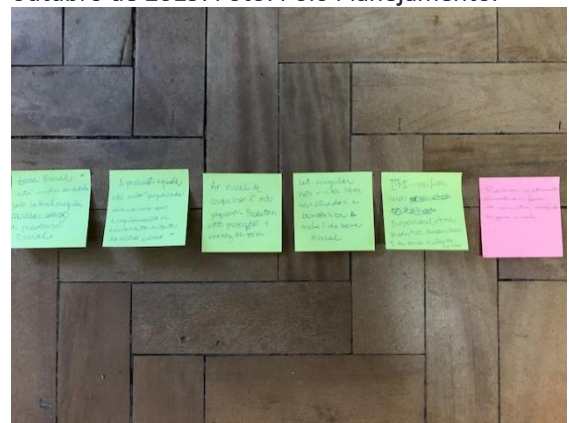


Imagem 21: Post its 3ª Oficina Participativa de 16 de outubro de 2019. Foto: Polo Planejamento.

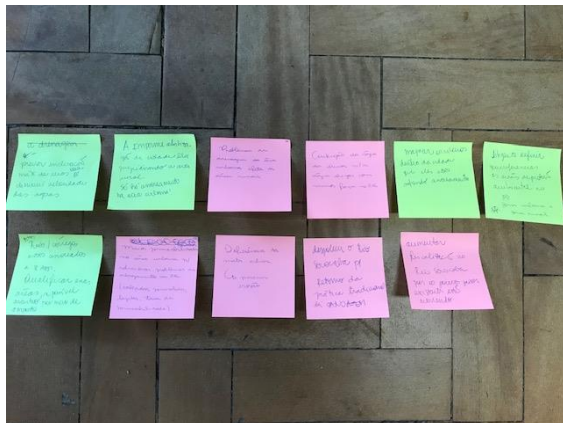


Imagem 22: Post its 3ª Oficina Participativa de 16 de outubro de 2019. Foto: Polo Planejamento.

Com base nos registros realizados pela população da Zona Rural foi possível separar as demandas/problemas dos moradores desta região por grupo. A seguir, está o gráfico com os grupos e os respectivos números de reivindicações feitas.

### Reivindicações

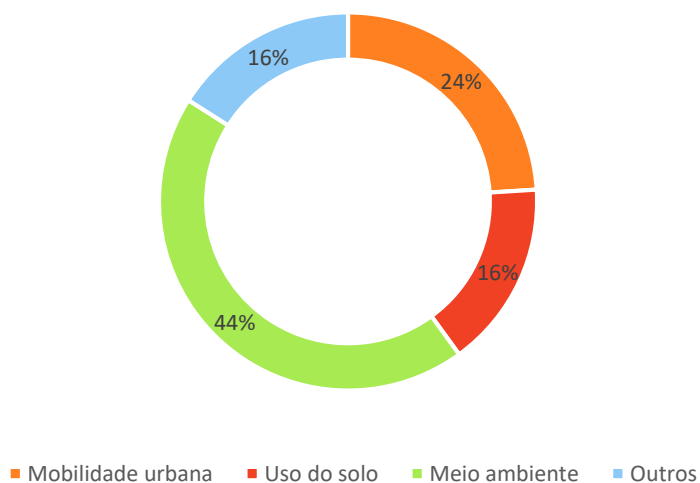


Gráfico 3: Reivindicações dos moradores da Zona Rural de Cerquilho durante Oficina 17 outubro de 2109. Elaboração: Polo Planejamento.

Nota-se que a maior reivindicação dessa área, é no grupo de meio ambiente, com aproximadamente 44% do total, seguida de mobilidade, com 24%. O terceiro lugar é dividido entre uso do solo e outros itens, com 14% cada. Todas as informações/propostas/reivindicações coletadas por meio das discussões e posts-it foram transcritas e sistematizadas por tema nas tabelas apresentadas abaixo os quais, quando pertinente, foram inseridos nos mapas georreferenciados produzidos posteriormente.

	Localização	Observação
<b>Mobilidade</b>	SP 127 na altura do Loteamento Ribeiro	Proposta de criação de viaduto.
	SP 127 km 92	Melhoria no acesso do Loteamento Ribeiro.
	SP 127 km 95	Asfaltar a entrada do Loteamento Ribeiro.
	SP 127 km, com acesso à Rodovia Castelo Branco	Problemas de conectividade da área rural localizada depois do km 92 por ter que retornar na Rodovia Castelo Branco para acessar a cidade de Cerquillo (aprox. 14 km cada trecho).
	<b>Diretrizes Gerais</b>	
	Loteamentos irregulares não deixam a largura mínima de vias (14 metros), que inviabilizam a circulação de máquinas e caminhões que auxiliam na produção rural.	
	Impacto da circulação de caminhões e equipamentos pesados em época de colheita.	

Tabela 12. Reivindicações de mobilidade urbana. Elaboração: Polo Planejamento.

	Localização	Observação
<b>Uso e ocupação do solo</b>	Loteamento Ribeiro	Regularização fundiária.
	<b>Diretrizes gerais</b>	
	Os loteamentos clandestinos fora do perímetro urbano são um grande desafio para a área rural, os quais inviabilizam a produção agrícola após o período de direito adquirido de terra, com reclamações sobre barulhos, odores e outros.	
	Verificar se há a possibilidade de diminuição ou desconsideração de tributos sobre a terra improdutiva (APP).	
	Área rural de Cerquillo é pequena quando comparada com outros municípios do país, preocupação dos produtores com escassez de terras.	

Tabela 13. Reivindicações de uso e ocupação do solo. Elaboração: Polo Planejamento.

	Localização	Observação
<b>Meio Ambiente</b>	Córregos próx. ao Portal Di Napoli, córregos próx. ao Residencial Grecchi, córrego próx. ao Residencial São Luiz.	Pontos de alagamento.
	<b>Diretrizes gerais</b>	
	Prever inclinação máxima de ruas em loteamentos para diminuir a velocidade das águas.	
	Rever questões de assoreamento na área urbana.	
	Problemas de drenagem e impermeabilização excessiva na área urbana afetam a área rural.	
	Contenção da água da chuva para que a mesma chegue com menos velocidade a córregos, prevenindo alagamentos na área rural.	
	Mapear os ribeirões que estão sofrendo assoreamento dentro da área urbana.	
	Georreferenciar áreas de proteção ambiental na área rural e na área urbana.	
	Rios e córregos estão sofrendo assoreamento e não possuem APP, qualificar estas áreas com incentivo através de descontos em impostos.	
	Rever deficiências em matas ciliares.	
	Despoluir o Rio Sorocaba para a volta da prática tradicional de canoagem.	
Aumentar a fiscalização ambiental do Rio Sorocaba.		



**Tabela 14. Reivindicações meio ambiente. Elaboração: Polo Planejamento.**

	Observação
<b>Turismo</b>	Turismo rural não tem potência em Cerquilho.
<b>Turismo</b>	Proposta de cicloturismo nas estradas vicinais.
<b>Tributos</b>	O valor venal das terras em área rural está muito alto.
<b>Outro</b>	O balonismo do município de Boituva interfere na produção rural de Cerquilho quando há problemas de balões que caem fora do perímetro permitido, assustando animais e prejudicando parte das lavouras.

**Tabela 15. Reivindicações de outros tópicos. Elaboração: Polo Planejamento.**

## 4.4. Análise do mapeamento das reivindicações

Todas as oficinas realizadas contaram com um mapa da área correspondente, não só para facilitar a visualização do espaço e auxiliar na indicação dos principais problemas e/ou demandas de cada região, mas também para mapear tais reivindicações. Estas, em todas as oficinas, foram mostradas nas ruas, quarteirões e bairros dos mapas das respectivas áreas, de acordo com cada grupo (Mobilidade, Meio Ambiente, Uso e Ocupação do Solo e Equipamentos Urbanos). E, ao longo desse processo, foi possível notar que determinados locais da cidade são mais problemáticos do que outros, apresentando um número considerável de reivindicações em diferentes setores.

Assim, essa parte do capítulo se dedica a destacar esses locais, de forma a evidenciar uma certa concentração de problemas e demandas. Cabe mencionar, contudo, que aqui estão apenas as reivindicações apontadas diretamente nos mapas pela população, e não todas as reivindicações contidas nos *post-its*. Estas se encontram inseridas nos itens anterior e posterior a este. Tratando inicialmente das áreas leste e oeste, especificamente a área urbana do município de Cerquilho, as reivindicações foram distribuídas por toda a área, sem apresentar áreas específicas com grande foco de manifestação.

A divisão das oficinas em duas áreas urbanas e uma rural revelou-se efetiva, expressando a realidade de divisão territorial presente no município, que pode ser observada nos problemas de mobilidade e na situação social díspar entre os lados oeste e leste. A questão da mobilidade se destacou como ponto de atenção entre as discussões realizadas com a população, entre as principais reivindicações está a ausência de transporte público, que culmina em uma grande dificuldade de deslocamento entre as áreas leste e oeste.

Nos mapas 1 das oficinas 1 e 2, apresentados a seguir, mostram que atualmente existem dois pontos de travessia na rodovia dentro da área urbana de Cerquilho, sendo o principal local de passagem sobre a rodovia os viadutos da Avenida João Pilon, a população dos lados leste e oeste manifestaram o problema de congestionamento excessivo ao longo da via, alertando a necessidade de criação de outras

estruturas de conectividade, propondo também a construção de um Anel viário, além da demarcação das principais via de demanda por estrutura cicloviária.

Quanto ao tema do Meio Ambiente também surgiram vários apontamentos, em relação a drenagem foram destacados cinco pontos de alagamentos, quatro no lado leste e um no Oeste, prioritariamente localizados nas áreas mais sensíveis em termos de vulnerabilidade social, como o residencial Sebastiani e o Bairro CECAP. O lado oeste também apresentou alguns problemas de saneamento com pontos de descarte inapropriado de lixo no limite da área urbana, fato persistente nos bairros Taquaral, Cidade Jardim, Vila Pedroso e residencial Sebastiani. Ainda neste tema, foram destacadas áreas de verdes com necessidade de revitalização, especificamente uma área de preservação permanente em torno dos bairros Residencial Di Napoli I, Di Napoli II, Taquaral e Capuava. A dinâmica dos apontamentos pode ser observada na espacialização dos dados para os mapas 3 das oficinas 1 e 2.

Como também pode ser observado nos mapas a seguir, em relação ao uso do solo o tema que recebeu destaque em ambas áreas urbanas é necessidade de criação e delimitação de corredores comerciais como a Av Pres. Washington Luiz, Av. João Pilon, Av. Corradi Segundo, Av. Antônio Souto, Rua Rio Grande do Norte e Soares Hungria no lado Leste da cidade. Na parte Oeste foram destacadas a Av. Ângelo Módulo, Rua Vereador Mario Pilon, Rua São José, Rua Itália e Rua França. Na área oeste do município também foram apontados dois loteamentos irregulares na região do Taquaral, além de uma forte estratificação social entre bairros partindo da área a norte como mais vulnerável e para a área ao sul com maior situação financeira.

Há também carências de Equipamentos Urbanos na região, com ausências de iluminação na região da Praça dos Colibris e déficit de escolas de ensino médio para o município me geral, também foi apresentada a necessidade de um centro de convivência para adultos. No que se refere a lazer, foi apontado que a oferta de atividades pela Prefeitura é efetiva, no lado oeste foi apresentada a necessidade de melhor aproveitamento da Praça Mangal e implantação de banheiros para que a população possa fazer melhor uso do espaço.

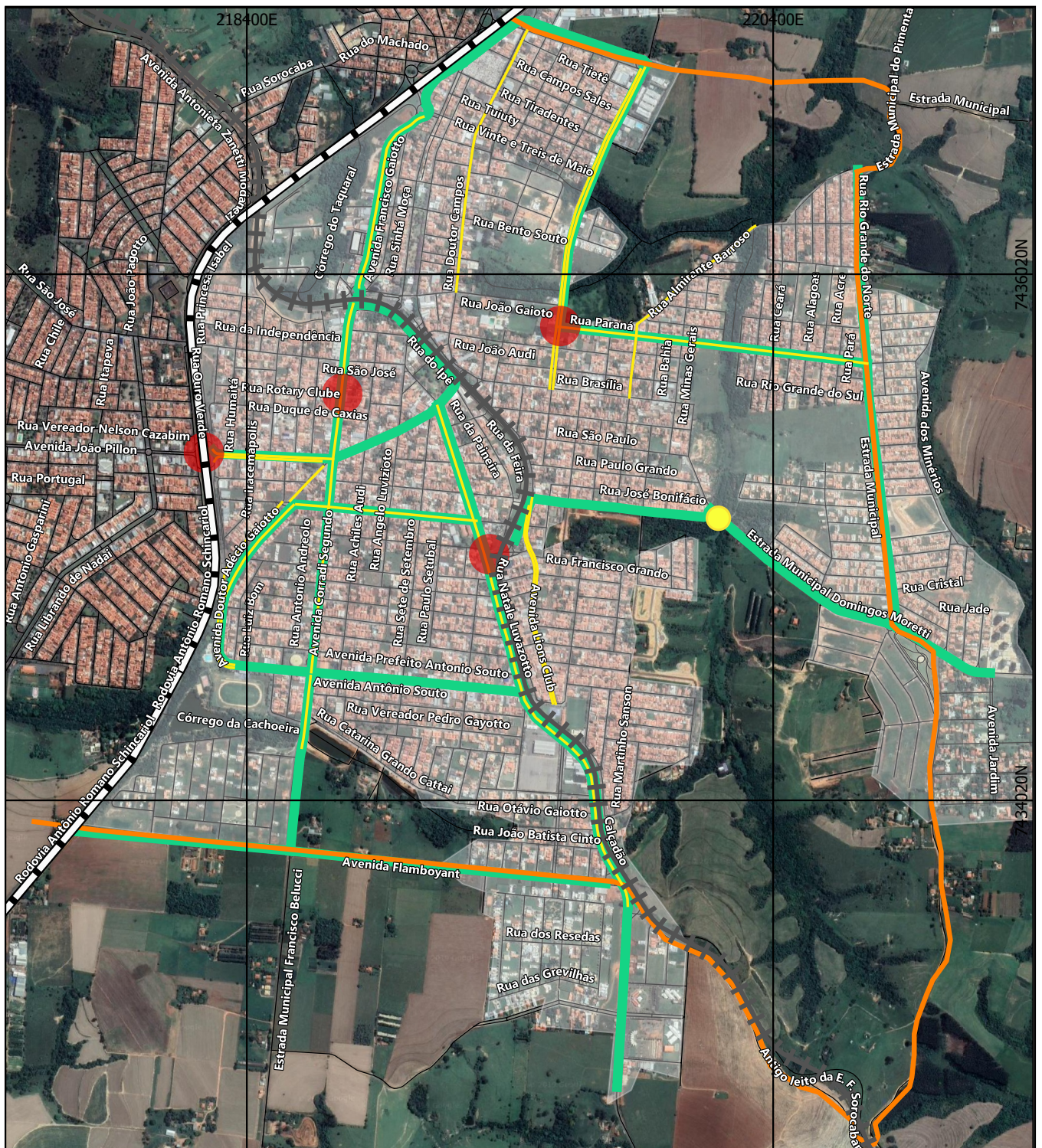
Por fim, em relação as contribuições voltadas a área rural apresentadas no mapa 1 da oficina 3,, foram apresentadas manifestações quanto a presença de loteamentos irregulares como o Barreiro, além de disso, também foram expostas necessidades de melhoria na estrada de acesso ao loteamento. Outros dois pontos de destaque são o problema de conectividade da área rural com o município, que demanda o deslocamento até a Rodovia Castelo Branco para alcançar um retorno que possibilite acesso à área urbana, o segundo é a proposta de criação de um viaduto para solucionar a falha de conectividade com o centro.



**4.4.1. Mapa 1: Oficina 1 –  
Mobilidade**







**Mapa 1: Oficina 1- Mobilidade**

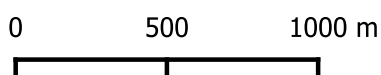
**Legenda**

**Convensões Cartográficas**

- Viário local
- ▬ Rodovias
- ⚡ Ferrovia
- Zona Urbana A

**Contribuições - Mobilidade**

- Cruzamento com risco de acidente
- Criação de uma ponte nova
- Proposta de Anel Viário
- Proposta de Ciclovía
- Principais vias da cidade



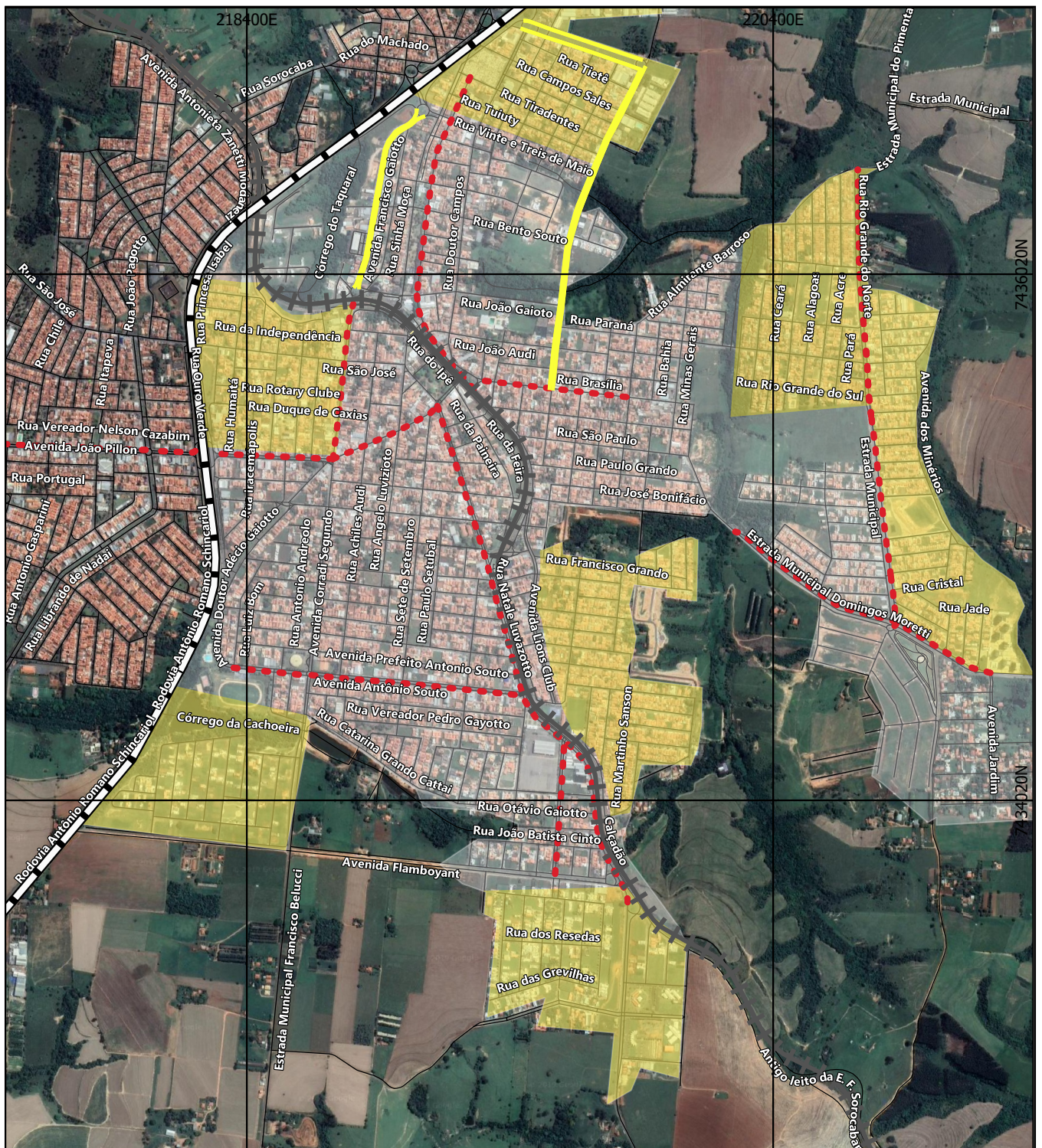
Projeção: UTM - Fuso 23S | Datum: SIRGAS 2000



#### 4.4.2. Mapa2: Oficina 1 – Uso do Solo







**Mapa 2: Oficina 1- Uso do Solo**

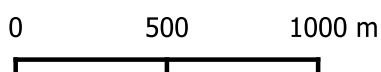
**Legenda**

**Convensões Cartográficas**

- Viário local
- ▬ Rodovias
- ⚓ Ferrovia
- Zona Urbana A

**Contribuição - Uso do Solo**

- ⋯ Regulamentação e criação de corredores comerciais
- Regulamentação de comércios atacadistas fora da zona industrial
- Bairros predominantemente residenciais

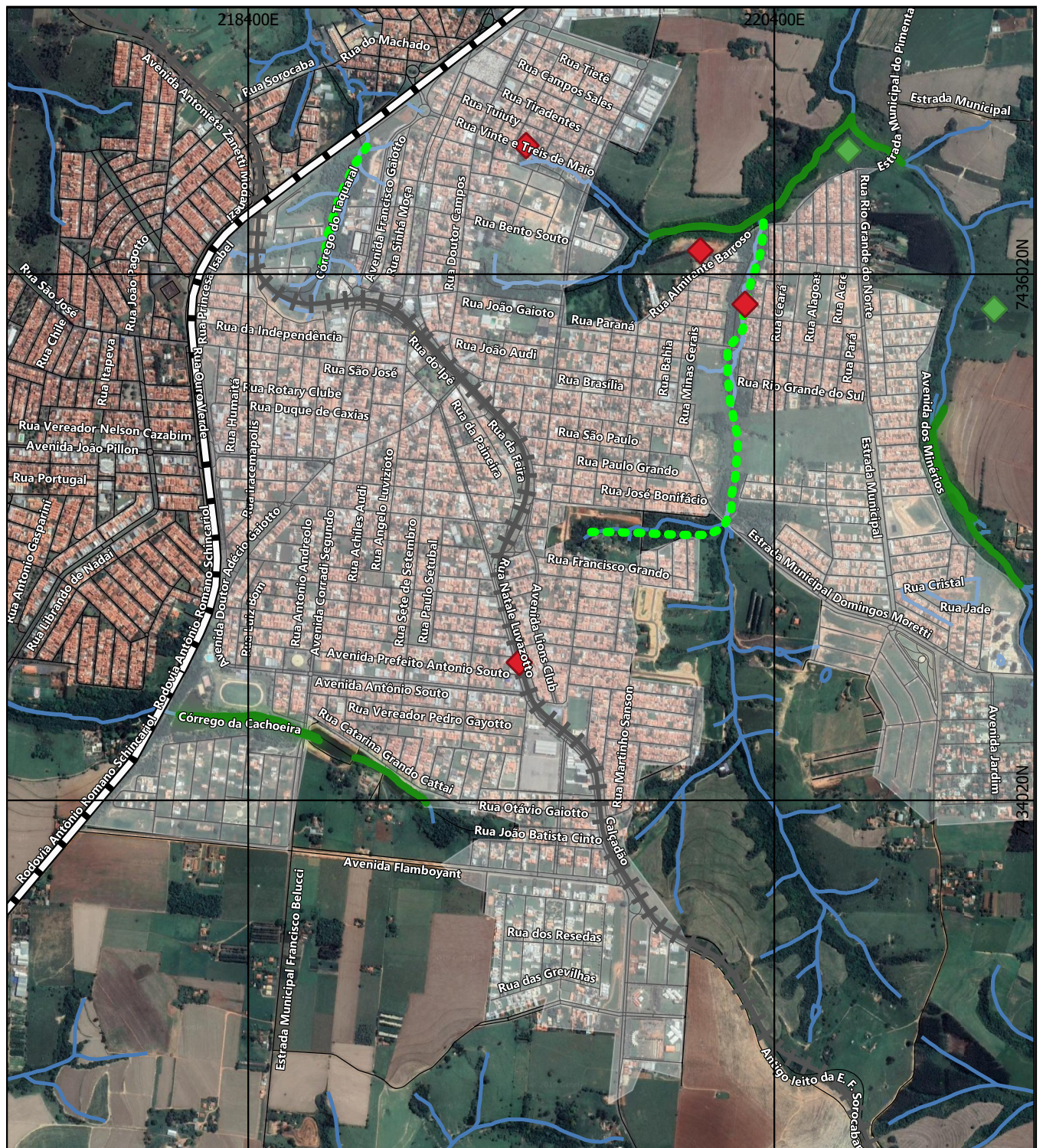


Projeção: UTM - Fuso 23S | Datum: SIRGAS 2000



### 4.4.3. Mapa 3: Oficina 1 – Meio Ambiente





**Mapa 3: Oficina 1 - Meio Ambiente**

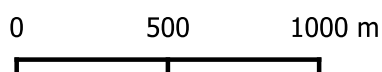
**Legenda**

**Convensões Cartográficas**

- Viário local
- ▬ Rodovias
- ⚓ Ferrovia
- Zona Urbana A

**Contribuição - Meio Ambiente**

- ◆ Revitalização de áreas verdes
- ◆ Pontos de alagamento
- Áreas verdes existentes
- Potencial para a criação de parques e/ou parques lineares



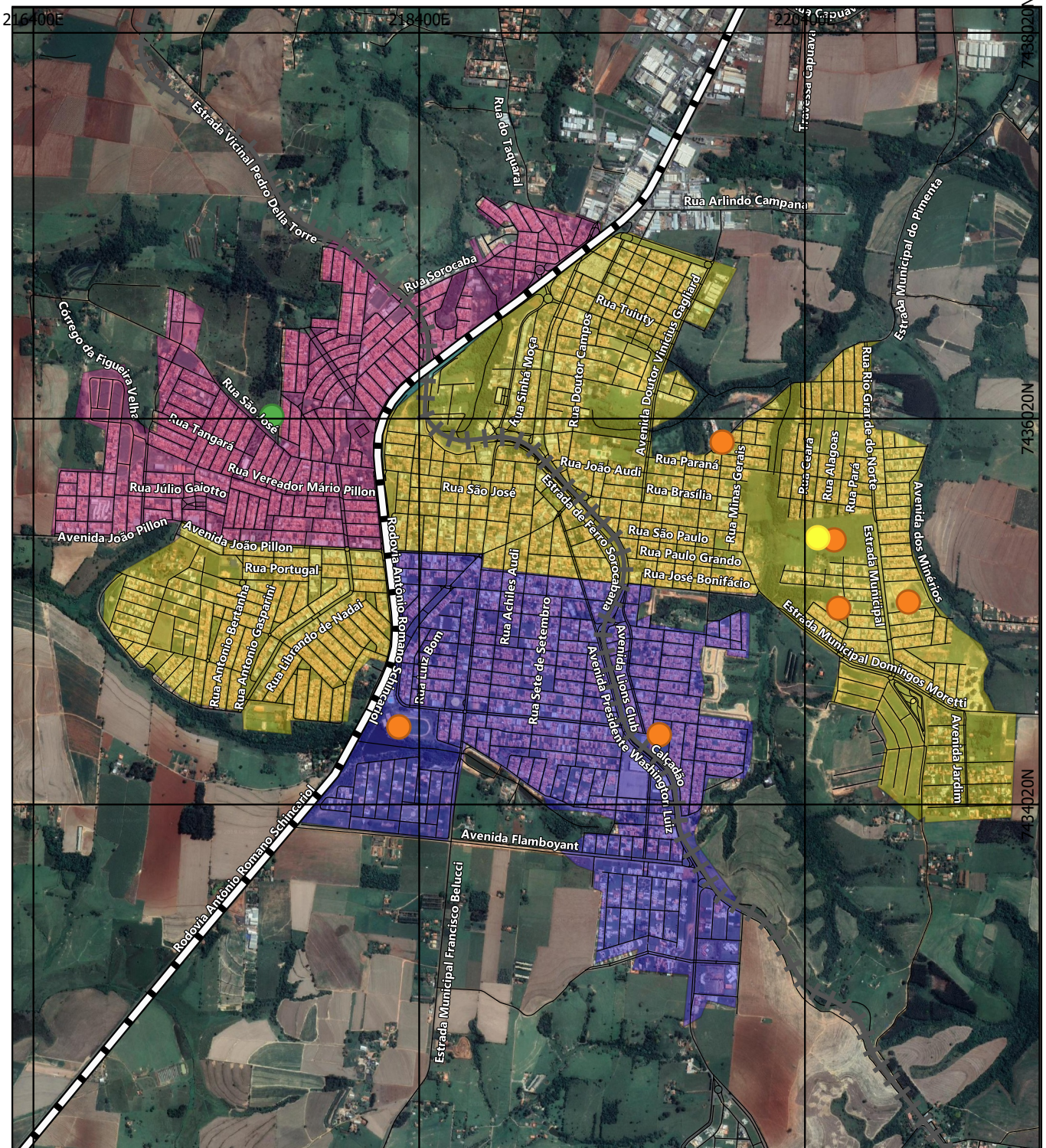
Projeção: UTM - Fuso 23S | Datum: SIRGAS 2000



**4.4.4. Mapa 4: Oficina 1 –  
Equipamentos Urbanos e  
Outros**







**Mapa 4: Oficina 1 - Equipamentos Urbanos e Outros**

**Legenda**

**Convenções Cartográficas**

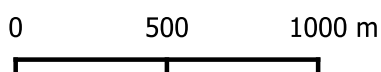
- Viário local
- ▬ Rodovias
- ⚡ Ferrovia
- Zona Urbana A

**Contribuições - Equipamentos Urbanos / Outros**

- Proposta de implantação de escola/pré-escola
- Equipamentos esportivos existentes
- Proposta de centro de convivência

**Classes Sociais**

- Baixa - Vulnerável
- Média/Baixa
- Média/Alta



Projeção: UTM - Fuso 23S | Datum: SIRGAS 2000

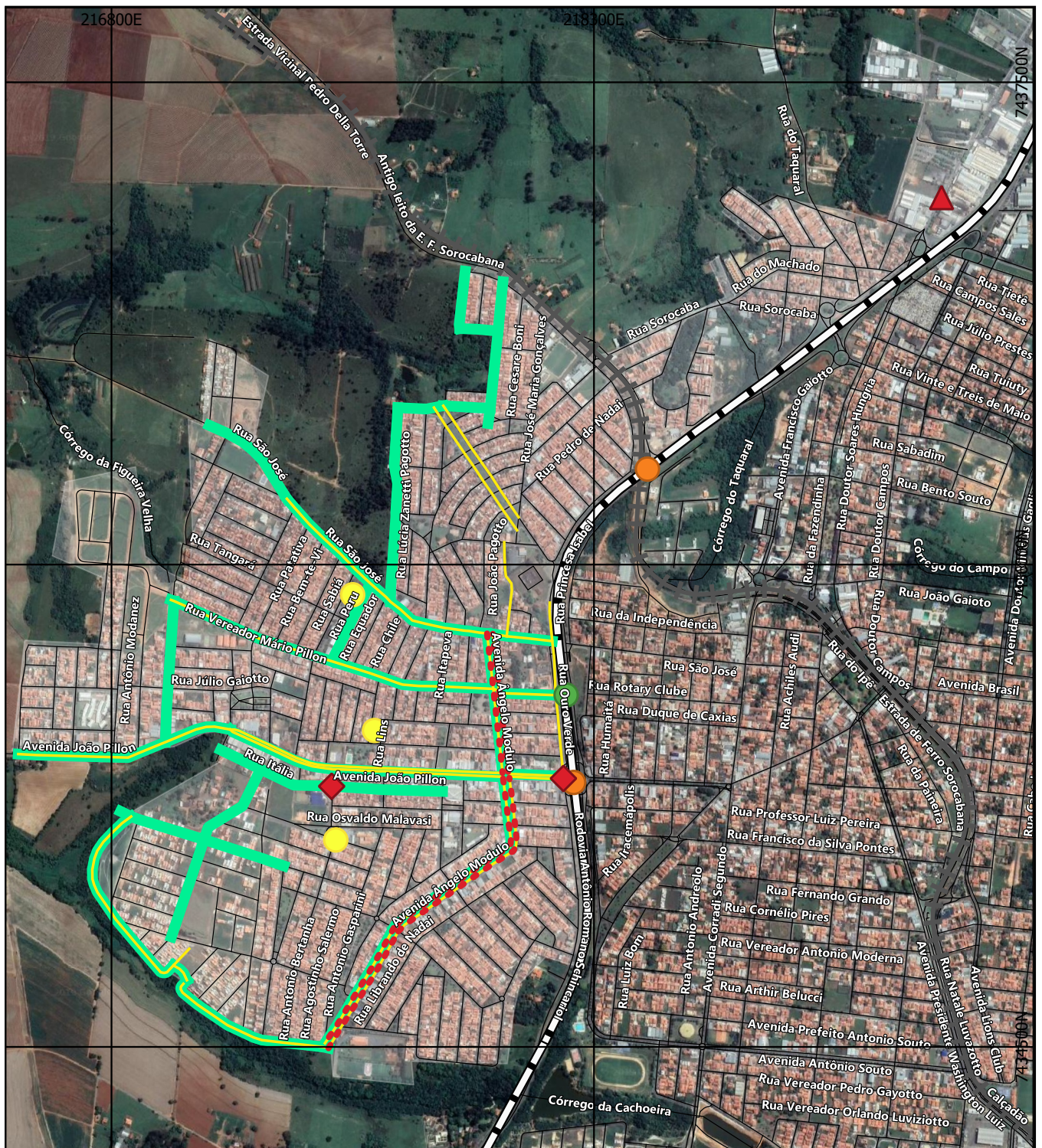




**4.4.5. Mapa 1: Oficina 2 - Mobilidade**







**Mapa 1: Oficina 2- Mobilidade**

**Legenda**

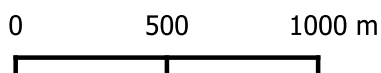
**Convensões Cartográficas**

- Viário local
- ▬ Rodovias
- ⚓ Ferrovia
- Zona Urbana B

**Contribuições - Mobilidade**

- Principais acessos
- ◆ Risco de acidentes
- Falta de iluminação pública
- ▲ Fluxo sobrecarregado (Industrial)

- Proposta de construção de um novo viaduto
- Proposta de Anel Viário
- Proposta de Ciclovia
- Principais vias da cidade
- Prolongamento de via



Projeção: UTM - Fuso 23S | Datum: SIRGAS 2000

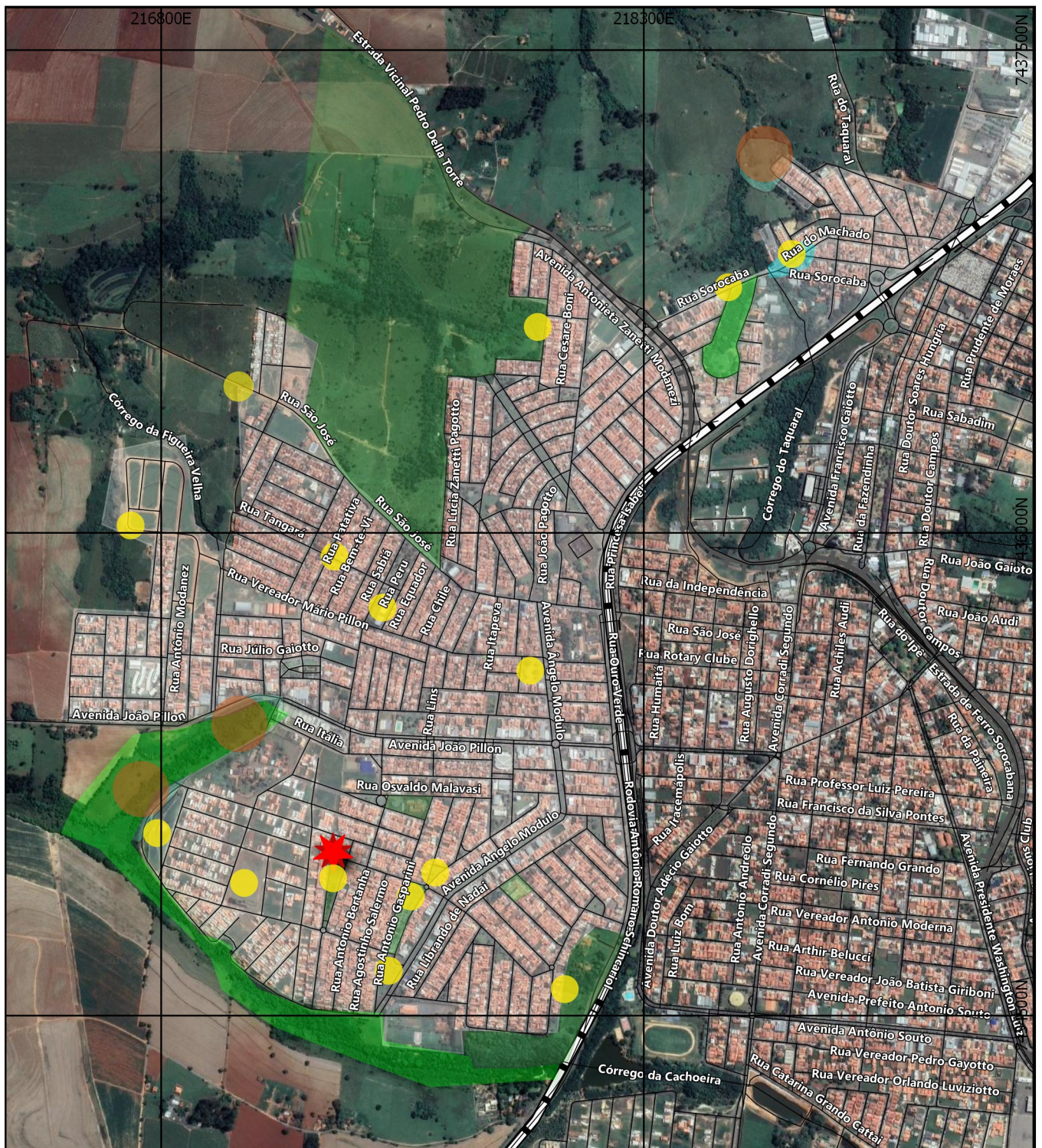




#### 4.4.6. Mapa 2: Oficina 2 – Meio Ambiente







**Mapa 2: Oficina 2- Meio Ambiente**

**Legenda**

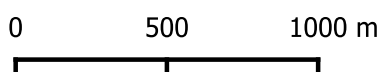
**Convenções Cartográficas**

- Viário local
- ▬ Rodovias
- ⚡ Ferrovia
- PERIMETRO\_URBANO\_adp

**Contribuições - Meio Ambiente**

- Revitalização de área verde
- Áreas verdes existentes
- Ponto de alagamento
- Proposta de parque linear

- Descarte irregular de lixo
- Foco de Escorpião
- Erosão



Projeção: UTM - Fuso 23S | Datum: SIRGAS 2000

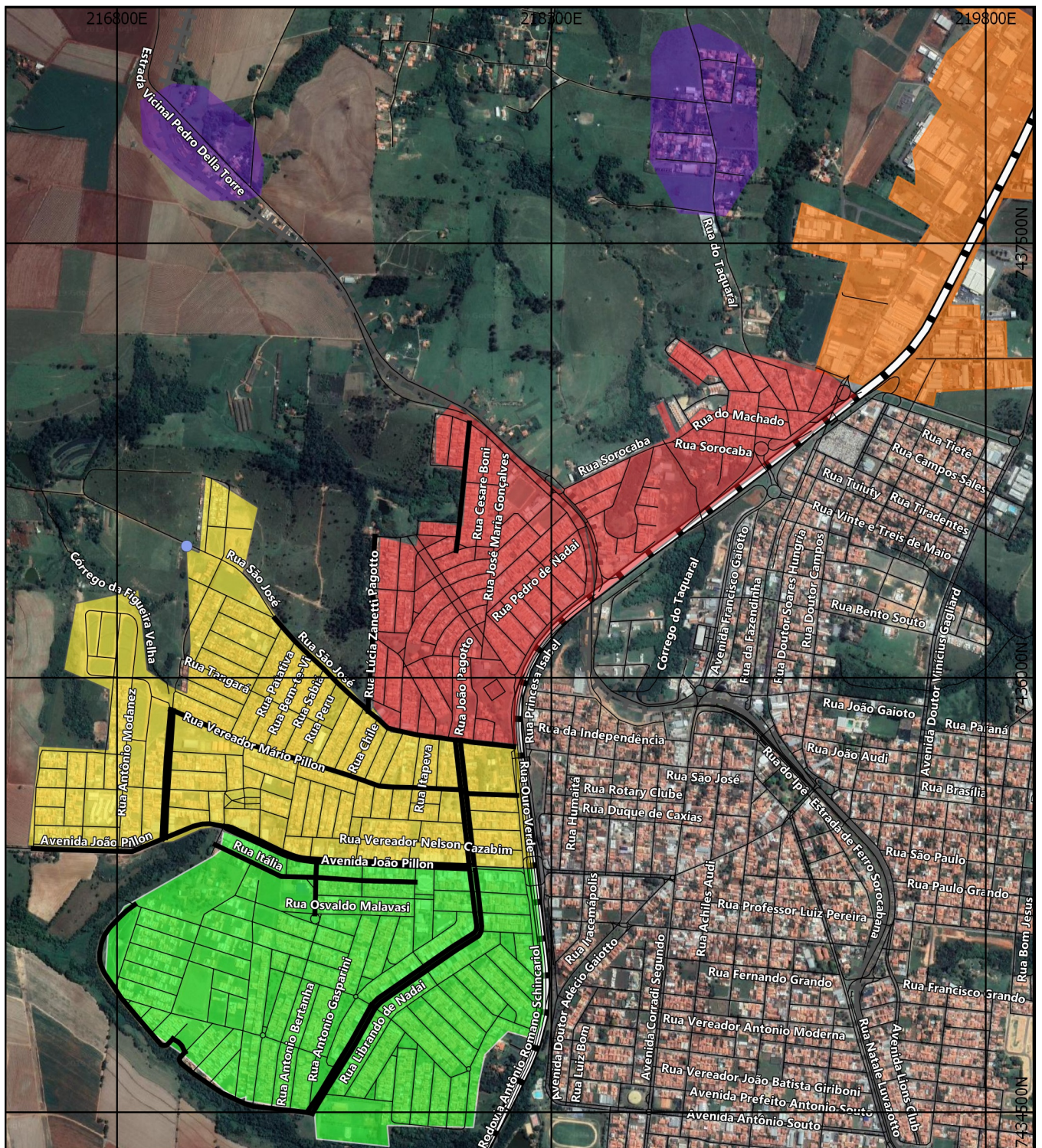






#### 4.4.7. Mapa 3: Oficina 2 – Uso do Solo





**Mapa 3: Oficina 2- Uso do Solo**

**Legenda**

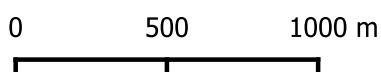
**Convenções Cartográficas**

- Viário local
- ▬ Rodovias
- ⚓ Ferrovia
- Zona Urbana B

**Contribuições - Uso do solo**

- ▬ Regulamentação de corredores comerciais
- Área Industrial
- Loteamentos irregulares
- Melhor condição financeira

- Condição financeira intermediária 1
- Condição financeira intermediária 2
- Maior vulnerabilidade social



Projeção: UTM - Fuso 23S | Datum: SIRGAS 2000



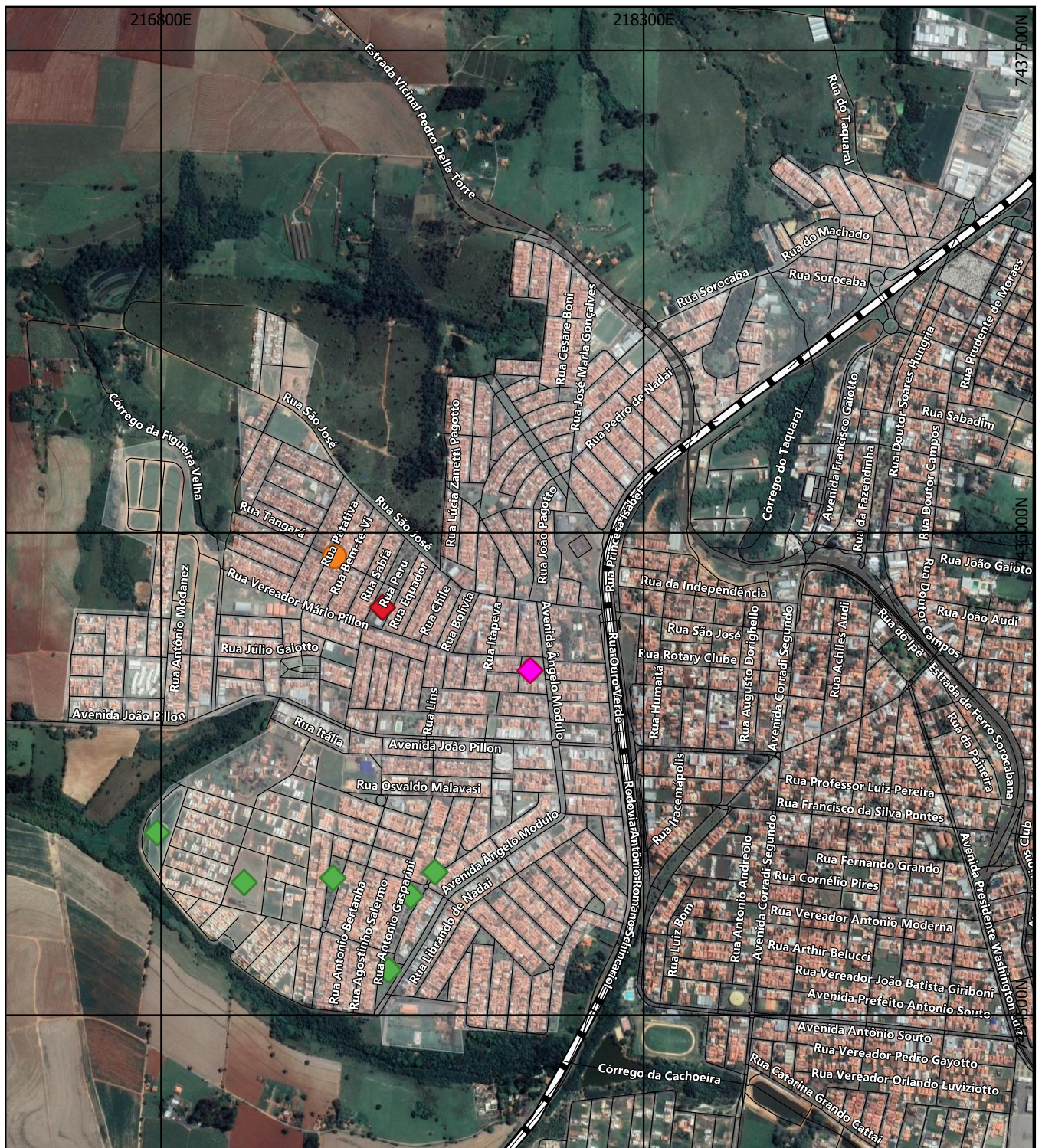




**4.4.8. Mapa 4: Oficina 2 – Equipamentos Urbanos e Outros**







**Mapa 4: Oficina 2- Equipamentos Urbanos**

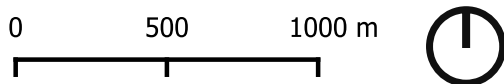
**Legenda**

**Convenções Cartográficas**

- Viário local
- ▬ Rodovias
- ⚡ Ferrovia
- Zona Urbana B

**Contribuições - Equipamentos Urbanos / Outros**

- ◆ Escola Estadual de ensino médio existente
- Necessidade de uma escola de educação infantil e fundamental
- ◆ Qualificação das “minis” praças dispostas pelo bairro
- ◆ Estrutura subutilizada



Projeção: UTM - Fuso 23S | Datum: SIRGAS 2000

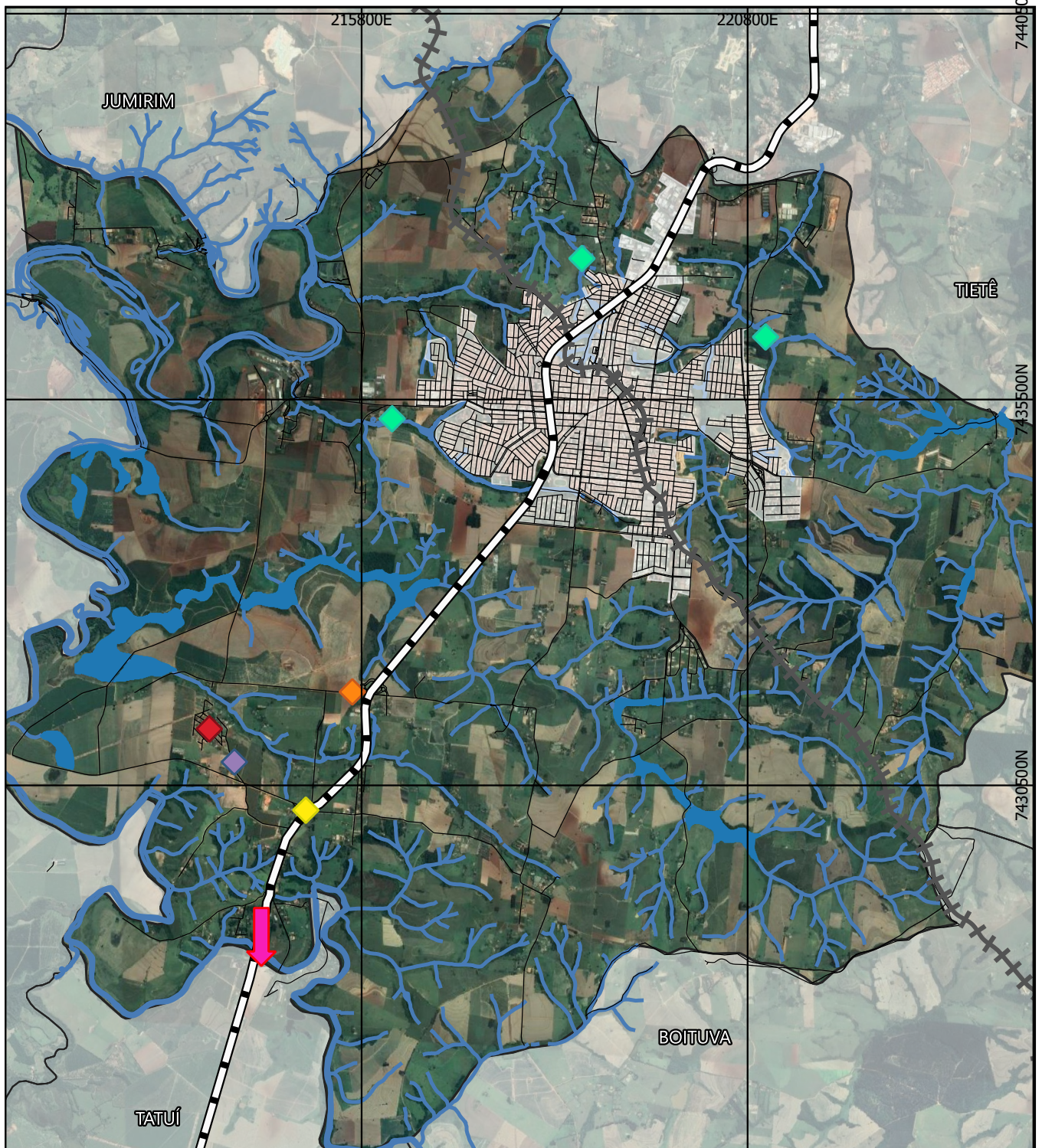






**4.4.9. Mapa 1: Oficina 3 -  
Completo**





**Mapa 1: Oficina 3 - Completo**

**Legenda**

**Convenções Cartográficas**

- Viário local
- ▬ Rodovias
- ⚓ Ferrovia
- Área Urbana



Problema de conectividade da área rural



Regularização fundiária



Pontos de alagamento



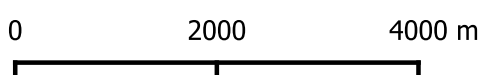
Melhoria no acesso do Loteamento Ribeiro



Proposta de criação de viaduto



Asfaltar a entrada do Loteamento Ribeiro



Projeção: UTM - Fuso 23S | Datum: SIRGAS 2000



Polo Planejamento.

## 4.5. Resultados das Oficinas

Como apontado anteriormente, foram realizadas 3 oficinas nas áreas Leste, Oeste e Rural da cidade. Cada oficina foi única, apresentando particularidades no que se refere a número de participantes, envolvimento da população e demandas apontadas, o que contribuiu para a construção de uma visão diversificada de Cerquillo.

Apesar das diferenças, contudo, foi possível agrupar os problemas e/ou demandas trazidos pela população em alguns grupos, de forma a construir uma análise mais ampla do município. Tais grupos são: Mobilidade; Uso e Ocupação do Solo; Meio Ambiente; e Equipamentos Urbanos e Outros. Estes grupos trazem os temas onde os problemas/demandas estão inseridos.

A seguir está uma tabela com essa classificação, bem como com o número total de reivindicações de todas as oficinas por grupo. Nem todas as áreas apresentaram reivindicações em todos os grupos.

Grupo	Área Leste	Área Oeste	Área Rural	Nº Total de Reivindicações
<b>Mobilidade</b>	12	18	6	36
<b>Uso e ocupação do solo</b>	18	5	4	27
<b>Equipamentos urbanos</b>	8	11	0	19
<b>Meio ambiente</b>	15	10	11	36
<b>Outros</b>	2	2	4	8

Tabela 16. Resumo das reivindicações de cada oficina por tema específico. Elaboração: Polo Planejamento.

A partir da tabela pode-se notar que a maior quantidade de reivindicações da população de Cerquillo foi no setor de mobilidade e meio ambiente, os quais contabilizam 72 problemas/ demandas nas oficinas. As tabelas a seguir apresentam o número de manifestações por tema e subtemas, objetivando explicitar os apontamentos colocados pela população.

Em relação a mobilidade, nas oficinas foram apresentados diversos problemas em relação ao sistema viário da cidade, se demandando a melhor estrutura de conexão entre os bairros e áreas da cidade. Outros temas de transporte também foram tratados, como o transporte público, mencionado com ênfase dada sua inexistência, e grande demanda dos moradores, esse subtema surgiu nas duas oficinas relativa a área urbana.

Quanto ao transporte não-motorizado foi mencionado para elencar as dificuldades de se locomover a pé nas calçadas e a escassez e inadequação das ciclovias. Abaixo está inserida uma tabela com todas os problemas de Transporte relatados pelos moradores de Cerquillo nas oficinas por subgrupo e grupo, segundo cada área da cidade.



<b>Mobilidade</b>			
<b>Grupo</b>	<b>Área Leste</b>	<b>Área Oeste</b>	<b>Área Rural</b>
Transporte público	1	1	-
Sistema Viário	4	8	6
Transporte não motorizado	1	1	-
Calçadas	2	1	-
Segurança	4	4	-
Congestionamento	-	3	-
<b>Nº de reivindicações por área</b>	<b>12</b>	<b>18</b>	<b>6</b>
<b>Nº Total de Reivindicações</b>	<b>36</b>		

Tabela 17. Resumo das reivindicações - Mobilidade. Elaboração: Polo Planejamento.

O segundo maior grupo em termos de número de reivindicações, é meio ambiente, também com 36 apontamentos. Aqui se distinguem as problemáticas das da necessidade de revitalização de áreas verdes, demandas por fiscalização que inclui nascentes, rios, locais de descarte de lixo e outros. Problemas ambientais como assoreamento dos rios na área urbana e por consequência um sério problema de drenagem na cidade, que afeta também a área rural e outros pontos como a necessidade de criação de parques lineares.

<b>Meio ambiente</b>			
<b>Grupo</b>	<b>Área Leste</b>	<b>Área Oeste</b>	<b>Área Rural</b>
Focos de infestação de insetos	-	1	-
Tombamento de área ambiental	-	1	-
Áreas verdes - Existência/Revitalização	2	2	1
Problemas ambientais	-	1	4
Problemas com Drenagem - Alagamentos	1	1	5
Parques Existentes/potencial de criação	2	1	-
Arborização Urbana	-	2	-
Fiscalização	3	-	1
Descarte irregular de lixo	1	1	-
Controle Animais domésticos na área urbana	1	-	-
<b>Nº de reivindicações por área</b>	<b>15</b>	<b>10</b>	<b>11</b>
<b>Nº Total de Reivindicações</b>	<b>36</b>		

Tabela 18. Resumo das reivindicações – Meio Ambiente Elaboração: Polo Planejamento.

O terceiro ponto destaca manifestações principalmente na área leste da cidade, englobando principalmente a necessidade de regulação da cidade, incluindo problemas com desdobros, padrão de calçadas, novos loteamentos, recuos, de modo geral, o ordenamento do solo se manifesta com alta sensibilidade para os moradores. Seguido da demanda por delimitação das áreas comerciais residenciais, e outros usos permitidos no município. A questão da regularização fundiária surge apenas na área rural com, porém, como demanda prioritária para a localidade.

<b>Uso do solo</b>			
<b>Grupo</b>	<b>Área Leste</b>	<b>Área Oeste</b>	<b>Área Rural</b>
Áreas residenciais	1	-	-
Regularização fundiária	-	1	3
Áreas comerciais	4	1	-
Regulação	7	-	1
Fiscalização	3	-	-
Condição social	-	3	-
<b>Nº de reivindicações por área</b>	<b>15</b>	<b>5</b>	<b>4</b>
<b>Nº Total de Reivindicações</b>	<b>24</b>		

Tabela 19. Resumo das reivindicações – Uso do Solo. Elaboração: Polo Planejamento.

Por fim o terceiro e quarto ponto, que são equipamentos urbanos e outros, se destacam temas como demandas por equipamentos, atividades ou melhoria dos espaços de lazer. Em relação a saúde e educação surgiram manifestações por escolas, e unidade de saúde e assistência social. A questão da disparidade de faixa social no município também foi apresentada pelos moradores.

<b>Equipamentos Urbanos</b>			
<b>Grupo</b>	<b>Área Leste</b>	<b>Área Oeste</b>	<b>Área Rural</b>
Déficit de postos de saúde	2	1	-
Déficit de escolas	1	2	-
Problemas com segurança	-	-	-
Equipamentos/Atividades Esportivos	2	-	-
Equipamentos/Atividades Sociais	2	-	-
Equipamentos/Atividades Lazer	1	7	-
Espaços de venda de produtos agrícolas locais	-	1	-
<b>Nº de reivindicações por área</b>	<b>8</b>	<b>11</b>	<b>-</b>
<b>Nº Total de Reivindicações</b>	<b>19</b>		

Tabela 20. Resumo das reivindicações – Equipamentos Urbanos. Elaboração: Polo Planejamento.

<b>Outros</b>			
<b>Grupo</b>	<b>Área Leste</b>	<b>Área Oeste</b>	<b>Área Rural</b>
Estrutura social da cidade	1	-	-
Questões de regulação urbana	1	-	-
Questões sobre turismo	-	1	2
Alto valor venal das terras rurais	-	-	1
Problemas com balonismo	-	-	1
Áreas de insegurança	-	1	-
<b>Nº de reivindicações por área</b>	<b>2</b>	<b>2</b>	<b>4</b>
<b>Nº Total de Reivindicações</b>	<b>8</b>		

Tabela 21. Resumo das reivindicações – Outros. Elaboração: Polo Planejamento.



## 5. Reuniões com as Secretarias Municipais e demais agentes da Sociedade Civil

Outro enfoque importante desta fase de mapeamento e conhecimento da cidade é a leitura técnica e política que pode ser realizada por meio de reuniões com os técnicos das Secretarias, com a equipe de governo, empreendedores e com representantes da sociedade civil organizada. Essas reuniões também auxiliam para levantamento de dados, do melhor entendimento das dificuldades e dos desafios reais do atual Plano Diretor e do conhecimento da realidade do Município.

Nesse primeiro momento, ocorreram as seguintes reuniões com algumas áreas da Administração Pública conforme detalhamento da tabela abaixo.

Data	Período	Atividade
16 out	tarde	Reunião com Secretária de Finanças: Ana Pakes
17 out	tarde	Reunião com Assessora de Planejamento: Hislaine Picone
17 out	tarde	Reunião com fiscais de obras e Posturas: Adilson Ramos Moraes, José Augusto Rodrigue, Daniel Daros Davino

Tabela 22. Realizadas durante o período de oficinas. Elaboração: Polo Planejamento



Figura 5. Registro da reunião técnica com Planejamento, Obras e Fiscais da Prefeitura com equipe Polo Planejamento em 17 de outubro 2019. Fonte: Polo Planejamento

Para continuidade dessa dinâmica está previsto para o mês de novembro a realização de mais cinco reuniões conforme previsão da tabela abaixo. Importante ressaltar que qualquer segmento da Sociedade Civil Organizada pode solicitar uma reunião diretamente com o Presidente da Comissão de Planejamento (Secretário de Obras, Felipe Pascutti) por meio de e-mail [plandiretor@cerquillo.sp.gov.br](mailto:plandiretor@cerquillo.sp.gov.br) ou telefone (0xx15 3384-9111) haja vista que é fundamental a

participação de todos os agentes da cidade que nela moram e nela trabalham, em especial para uma cidade mais justa, democrática e acessível.

Data	Período	Atividade
novembro	A marcar	Reunião com Prefeito (Aldomir José Sanson) e Chefe de Gabinete (Germano Reis)
novembro	A marcar	Reunião com Diretor de Tributos: Carlos
novembro	A marcar	Reunião com Secretária de Meio Ambiente: Samara Zanetti
novembro	A marcar	Reunião com representantes do CREA, Corretores de Imóveis, Empreendedores Imobiliários
novembro	A marcar	Reunião com representantes da Associação Comercial

Tabela 23. Agenda prevista para reuniões com Administração Pública e Segmentos da Sociedade Civil

## 6. Próximos Passos

Conforme descrito na Apresentação desse relatório, esse produto trata-se do primeiro relatório da Etapa 3 denominada de Diagnóstico. Os próximos passos referem-se no desenvolvimento dos relatórios P3b - Condicionantes Territoriais e P3c - Dinâmicas territoriais que em conjunto com o presente relatório almejam sintetizar a Leitura Técnica da realidade atual do Município.

s



7. Anexo 1- Ata e Lista de presença Oficina 15 de outubro de 2019

PREFEITURA MUNICIPAL DE CERQUILHO  
Rua Engenheiro Urbano Pádua de Araujo, 28  
Centro – Cerquillo – SP  
CNPJ: 46.634.614/0001/26



1º Oficina de Revisão do Plano Diretor Municipal  
Lista de Presença – 15/10/2019 – Centro Interativo Municipal

Nome	Sector	e-mail	Telefone	Assinatura
Amara Dirvino		mirandevina@gmail.com	(15) 998251596	Miranda Dirvino
RODRIGO DE SOUSA VIEIRA	Soc. CIVIL /PART. PARTICIP.	COMATO@RUIEIRA.COM.BR	(15) 9977115162	RUIEIRA
Marcio Florenzato	Coenatos Imobili	marcioflorenzato@hotmail.com	15 997052919	Marcio F. Coenagos
Sra. Ademir Gense	Soc. Civil /SEBEC	tenentegense@yahoo.com.br	(15) 9977131750	Gense
glauco R. Sabona		gabrielocatala1@gmail.com	(15) 981249917	Sabona
maria teirreira	corretora	maria.teirreira@movius.com	15 997603158	Teirreira
Marceline Dugg Fumino		TD.FERREIRA2012@gmail.com	(15) 997692070	Fumino
BRUNO BOKELY STAMPONE	PREFEITURA (ADM)	SEC.ADM.E CERQUILHO.SP.GOV.BR	(15) 998324641	Stampone
Silvana R. S. Fernandes	Depto Social	eng.fernandes@cerquillo.sp.gov.br	(15) 981155749	Fernandes
Diana da Silva Soares	CEAS Cerquillo	ceas@cerquillo.sp.gov.br	(15) 991022626	Soares
DEIJA DO PRINCEPS			(19) 911455731	Prinçipes
SENGIO CITHONI	COMITON	COMATO@BOLIVIA.SB	15 97221600	Cithoni
Arápio Luvizoto Neto	Engenharia (Engenharia)	coordenadordeobras@cerquillo.sp.gov.br	(15) 9971254537	Luvizoto
Marta Corrêa Calamian	Secretaria de Imob.	cerquillo.falcom@cerquillo.sp.gov.br	(15) 991464977	Calamian
PALMIRO VALDIR SEBASTIANI	ASS. ENG. ARB. CERQUILHO	palmirio.valdir@gmail.com	15-98752-0502	Sebastiani
Cláudia Góes Antun	USCA-001		15 99778266	Antun
Antonia Campar Junior	Eng. Civil	jr.campara@live.com	15 981247166	Campar
MATEUS H. ALVES RODRIGUES	PREFEITURA (PLANES)	operacione@cerquillo.sp.gov.br	15 97161-8007	Rodrigues
Ylvaro Anerton de Freitas		ylvaroanerton@bol.com.br	15-99182-4044	Anerton
Diana D'us de Campos		liviagomes38@gmail.com	15 991032426	D'us
YOUN PORANDU	POLO PLANEJ	YOUNPORANDU@GMAIL	11.49950139	Porandu







**8. Anexo 2 – Ata e Lista de presença Oficina 16 de outubro de 2019**



2ª Oficina Participativa do Plano Diretor Municipal

Lista de Presença – 16/10/2019 – EMEF Artur Luiz Gayotto



NOME	SETOR	E-MAIL	TELEFONE	ASSINATURA
Damaris Zanetti	Mais Ambiente	duboiszanetti@gmail.com	15 997026582	<i>Damaris Zanetti</i>
Ramila R de Moraes	Secretaria de Obras	CAMPORAES3@GMAIL.COM	15 981884288	<i>Ramila R de Moraes</i>
Francis & marceli	Imprensa	impressora@cerquilho.gov.br	15 991889390	<i>Francis &amp; marceli</i>
Artur Luiz Gayotto	Secretaria de Obras	coordenadorobras@cerquilho.gov.br	15 99125-4837	<i>Artur Luiz Gayotto</i>
Billy Lomin Pellicani	Secretaria de Esportes/Turismo	billypellicani@cerquilho.gov.br	(16) 983103325	<i>Billy Lomin Pellicani</i>
Marcos Luiz Silvino	Condemia	eng.marcosluiz@cerquilho.gov.br	(15) 991603 - 7037	<i>Marcos Luiz Silvino</i>
Shirley W. L. de C. Tomene	Secretaria de Educação	superior_milk@cerquilho.gov.br	(15) 98141-3263	<i>Shirley W. L. de C. Tomene</i>
Tatiana Leme	Jatunã	Polos Jatunã	11 55347-2478	<i>Tatiana Leme</i>
Zéora Pires de Campos	Ilva Campos	Polo Planejamento	(15) 99109 2426	<i>Zéora Pires de Campos</i>
Felipe Gustavo Pascoli	Ser. Obras Urbanas e Serviços	serobras@cerquilho.gov.br	(15) 9902-734	<i>Felipe Gustavo Pascoli</i>
Debara de Jesus	Educação	debarajesus@cerquilho.gov.br	(15) 991577604	<i>Debara de Jesus</i>
Rosane Alves de Jesus	Educação	rosanealvesdejesus@cerquilho.gov.br	(15) 99158534	<i>Rosane Alves de Jesus</i>
Margarete Maria M. Amad	Educação	centro@cerquilho.gov.br	(15) 991425877	<i>Margarete Maria M. Amad</i>





9. Anexo 3 – Ata e Lista de presença Oficina 17 de outubro de 2019



3ª Oficina Participativa do Plano Diretor Municipal  
Lista de Presença – 17/10/2019 – Salão Nobre Paço Municipal de  
Cerquillo



NOME	SETOR	E-MAIL	TELEFONE	ASSINATURA
1 GILMAR DOS S. JUNIO	SOCIEDADE CIVIL	IMACIOGIL198@HOTMAIL.COM	(15) 997116758	
2 Gabriel dos S. Sica			(15) 991241129	
3 SERGIO FLORA		sergioflora@cerquillo.com.br	(15) 9981298294	
4 PALMIRIO VALDIR SEBASTIAO	ASS. DOS ENG. E ARQ. CERQUILLO	palmirio_valdir@cerquillo.com.br	(15) 997520508	
5 Tatiana Araújo	Polo Planejamento	tatiana@nobre.com.br	(11) 333172478	
6 Rogério Zanardo		rogério.zanardo@gmail.com	(15) 998184672	
7 Guilherme Cavallini		GUILHERME@CERQUILLO.COM	(15) 991556886	
8 DEIAS RODRIGUES			(15) 981585936	
9 José Carlos Damásio	Sindicato Rural	carlos@cerquillo.com.br	(15) 3288.4475	
10 Luísa C. Grande	Sindicato Rural		(15) 99035232	
11 Rodrigo Scopas	Vereador e Rural		(15) 997023456	
12 João A. Machado	Sindicato Rural		(15) 997146537	
13 João A. de Almeida	Rural, agricultura	joaoa@cerquillo.com.br	(15) 997045550	
14 Edison Corrêa	SINDICATO RURAL	EDISON@CERQUILLO.COM	(15) 997641172	
15 Jorge Barroso	APR - CERQUILLO	barroso@cerquillo.com.br	(15) 99297906	
16 Carlos de Castro	VEREADOR		997285649	
17 Fernando Gomes Buije	SDE, Obras, Proliferação		(15) 997468240	
18 Andréia Helena	Comissão de Iniciação	andrea@cerquillo.com.br	(15) 991164777	
19 Isidoro Nogueira	ASS. Planejamento			
20 Lara V. Campos	Polo Planejamento	larav@cerquillo.com.br	(15) 991072426	







## 10. Anexo 4 - Material Gráfico apresentado nas Oficinas



Oficinas Participativas  
15-16-17 outubro 2019



Polo Planejamento.







## O que é o Plano Diretor?

- ✓ Tem como objetivo principal planejar e organizar o desenvolvimento sustentável da cidade
- ✓ No Plano está o projeto de cidade que queremos para todos



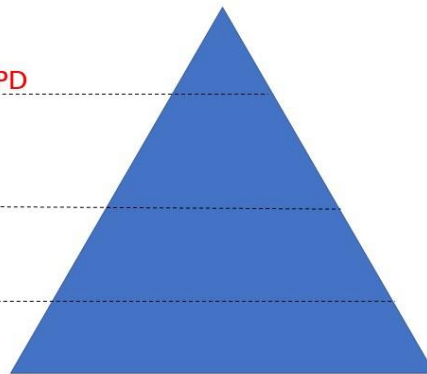
## O que é o Plano Diretor?

### Bases Legais

**Legislação Municipal - PD**  
LC nº130 de 2007

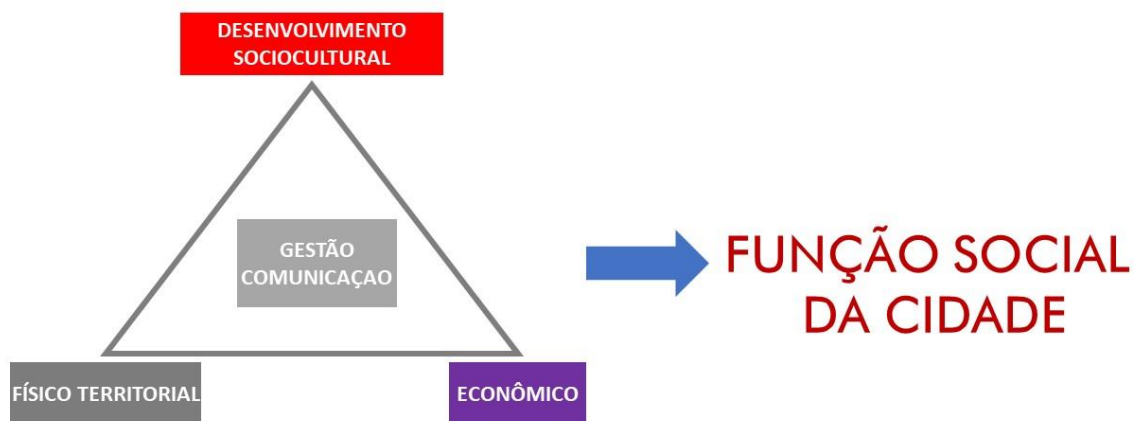
**Estatuto da Cidade**  
Lei nº 10.257/01

**Constituição Federal**  
Art. 182



## O que é o Plano Diretor?

Instrumento legal para assegurar o DESENVOLVIMENTO FÍSICO TERRITORIAL, ECONÔMICO E SOCIOCULTURAL DO MUNICÍPIO, ou seja do atendimento das necessidades de todos os cidadãos



## O que é o Plano Diretor?

✓ As decisões tomadas no Plano afetam diretamente seu cotidiano

Por exemplo: o Plano pode alterar o quanto você pode construir no seu lote, pode alterar os usos permitidos para o seu lote, pode criar zonas verdes e parques para o lazer da população, prever equipamentos para a zona rural, pode garantir terra para os mais pobres, prever melhorias nas estradas vicinais, entre outros.

Você tem papel ativo nessa discussão, não deve esperar que os outros decidam por você



## Etapas da Revisão do Plano Diretor

FASE 1 LEITURA	ET 1	Plano de Trabalho
	ET 2	Levantamento de Dados
	ET 3	Diagnóstico
FASE 2 PLANO DE AÇÃO	ET 4	Prognóstico, Objetivos, Diretrizes, Ações e Metas
	ET 5	Instrumentos, Gestão e Monitoramento
	ET 6	Consolidação dos Instrumentos Urbanísticos
FASE 3 PLANEJ. E LEGISLAÇÃO	ET 7	Revisão da Legislação Urbanística
	ET 8	Minuta do Plano Diretor
	ET 9	Plano Diretor Final



## Página no site Prefeitura

<<https://www.cerquillo.sp.gov.br/>>





## Contato

### Prefeitura


Secretaria de Obras, Viação e Serviço  
Telefone: (15) 3384-9111  
E-mail: [planodiretor@cerquillo.sp.gov.br](mailto:planodiretor@cerquillo.sp.gov.br)



Polo Planejamento.

E-mail:  
[tatiana@poloplanejamento.com](mailto:tatiana@poloplanejamento.com)  
[yara@poloplanejamento.com](mailto:yara@poloplanejamento.com)

## Prontos para falar da sua cidade?



**Todos têm direito à cidade**

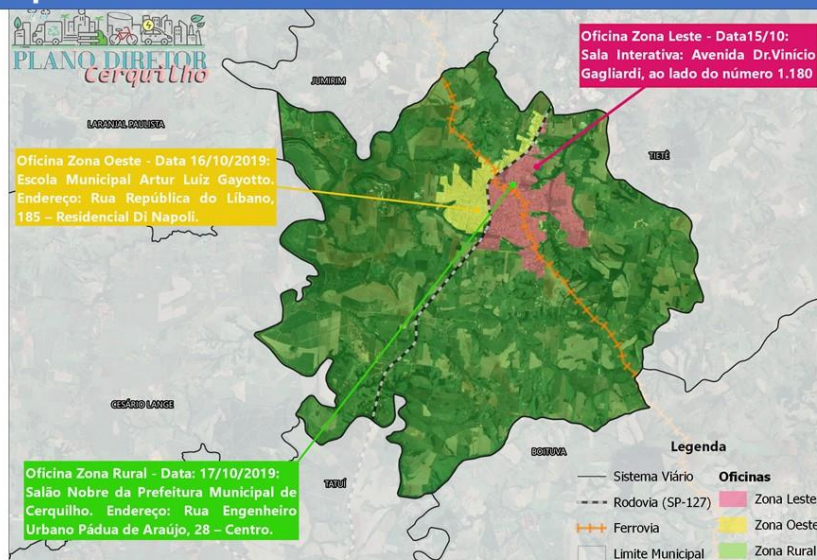
O **Plano Diretor** define a Cerquillo do futuro

E **você** pode ajudar neste processo, participe da oficina do seu bairro

Sala Interativa (ao lado da Sec. de Educação) das 19h	EMEF Prof. Artur Luiz Gayotto das 19h	Salão Nobre (Praça Municipal) das 19h
<b>15/10/19</b>	<b>16/10/19</b>	<b>17/10/19</b>

Para mais informações:  
15) 3384-9111  
[plandiretor@cerquillo.sp.gov.br](mailto:plandiretor@cerquillo.sp.gov.br)  
Veja o dia da oficina do seu bairro em <https://www.cerquillo.sp.gov.br/plano-diretor/legenda/>

#sejapartedeCerquillo  
#acidadeésua



## Quais são as principais perguntas que Plano deve responder?

- ✓ Como é a cidade hoje?
- ✓ Quais suas características mais marcantes?  
[Condicionantes, Deficiências e Potencialidades?]
- ✓ Como ela pode se desenvolver melhor?
- ✓ Onde a cidade quer chegar nos próximos 10 anos?



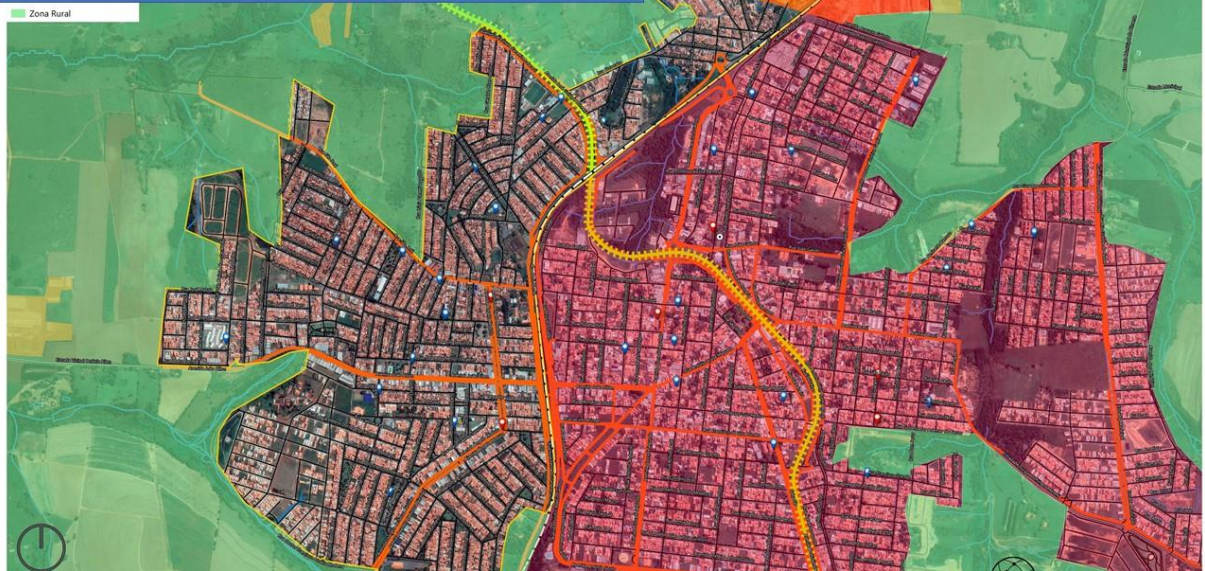
### Zona Leste Rodovia 15out2019



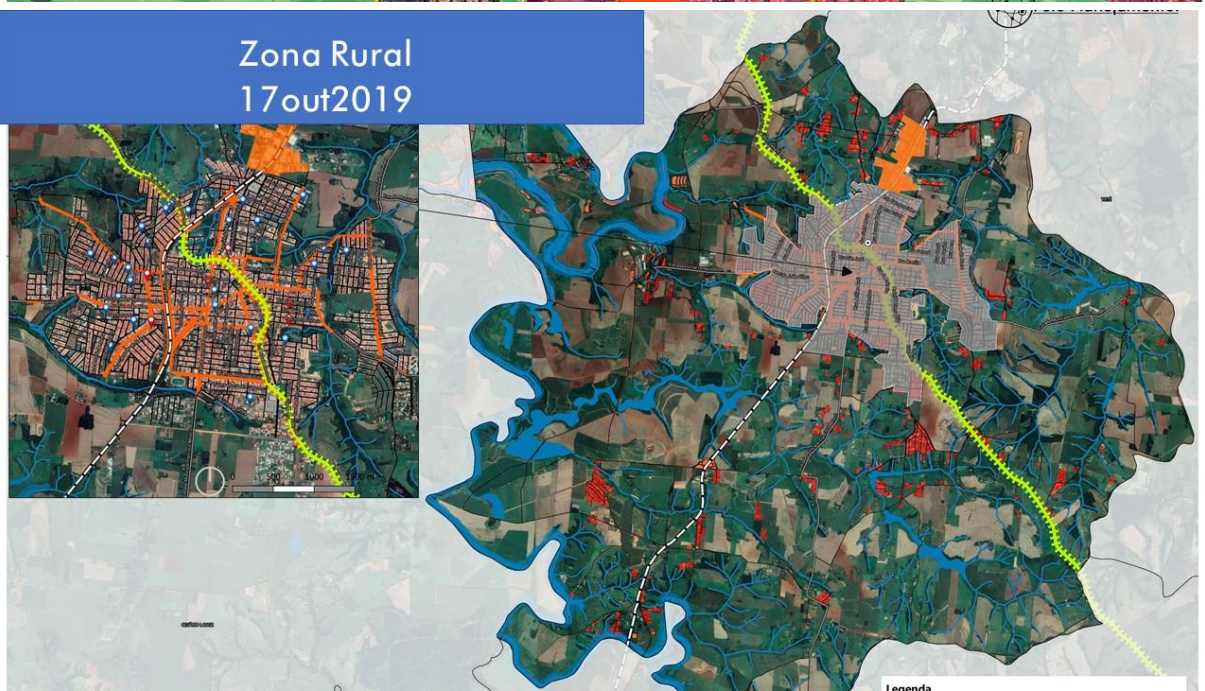




Zona Oeste Rodovia  
16out2019



Zona Rural  
17out2019







## Prontos para falar da sua cidade?

### Tópicos para debate:

- ✓ **Mobilidade Urbana:** Conectividade espacial, sistema viário, Transporte público, calçadas, bicicleta, motos, táxi, aplicativos, etc.
- ✓ **Meio Ambiente e Saneamento:** Parques, áreas verdes, coleta de lixo, esgoto, água, drenagem, etc.
- ✓ **Uso do Solo:** Localização das áreas de habitação, Comércio, Serviços, Indústria, loteamentos, tombamentos, etc.
- ✓ **Equipamentos Públicos:** escolas, postos de saúde, CRAS, ginásios de esporte, cultura, segurança, etc.



## Polo Planejamento.

Soluções de Cidades Inteligentes

Revisão do Plano Diretor de Cerquillo-SP

15-16-17 outubro 2019

